



CÁMARA DE COMERCIO DE PEREIRA PROMOCION Y DESARROLLO

COYUNTURA ECONÓMICA PEREIRA Y RISARALDA

PRIMER SEMESTRE DE 2009

ELABORADO POR:

CENTRO DE ESTUDIOS E INVESTIGACIONES SOCIOECONÓMICAS
DE LA CÁMARA DE COMERCIO DE PEREIRA.

INVESTIGACIÓN: LUIS ALFONSO SANDOVAL, coordinador
Investigaciones Socioeconómicas Cámara de Comercio.

DIRECCIÓN INVESTIGACIÓN: DANIEL ARANGO ÁNGEL, director
Promoción y Desarrollo

DIRECCIÓN GENERAL: ERIC DUPORT JARAMILLO, presidente ejecutivo
Cámara de Comercio de Pereira.

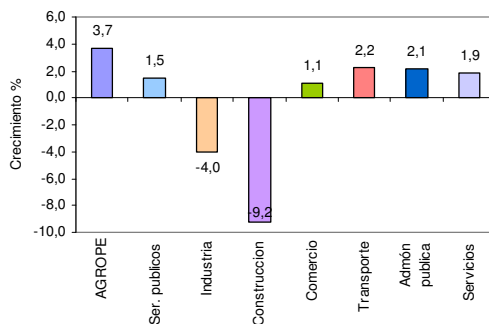
Pereira, septiembre de 2009

mostró un crecimiento importante en su producción acompañado de precios relativamente buenos en el mercado interno y externo. El transporte y comunicaciones creció 2.2%, la administración pública 2.1%, los servicios sociales personales 1.9% y el comercio, restaurante y hoteles 0.9%.

Estos últimos dos sectores claramente reflejan el debilitamiento del consumo de los agentes económicos, pero además son los sectores donde más se ha perdido empleo.

Es decir, son sectores sensibles al flujo de caja y con los crecimientos presentados no pueden retener los ocupados.

Crecimiento Real del PIB Sectorial



Fuente: Cálculos CCP

Desde las variables de la demanda la inversión empresarial creció 176¹% equivalente a \$24 mil millones, de todas maneras este esfuerzo empresarial no fue suficiente para compensar la caída de las exportaciones y el consumo de los hogares por menores recursos de las remesas², situación que finalmente contrajo la demanda

¹ Ver Inversión Neta: WWW.camarapereira.org.co

² Según la CCP, estima que las remesas recibidas por los hogares es proporcionalmente al 19% del PIB risaraldense (2008), generando una dependencia económica.

interna y reflejo en la menor cantidad de ocupados. En el primer semestre de 2009 las remesas cayeron un 11% en el país (según CEPAL), esto permite inferir que la contracción de Risaralda de ingresos por remesas de los hogares es equivalente a US\$27³ millones.

Aquí es importante consignar que el gobierno nacional diseñará una estrategia para el aprovechamiento productivo de los remesas (Evento Colombia Crece).

COMERCIO EXTERIOR

El valor de las transacciones de comercio exterior de Risaralda en el primer semestre de 2009 (exportación+importación) fueron de US\$ 333.6 millones de los cuales el 67.9% (US\$ 224 millones) corresponden a las exportaciones y 33% (US\$ 109 millones) a las importaciones, determinando una balanza comercial positiva de US\$114 millones.

Exportaciones

Las exportaciones totales de Risaralda en el primer semestre de 2009 fueron de US\$224 millones inferior en US\$16 millones con respecto al mismo período de 2008, lo que significó una caída de 6.7%.

Por su parte las exportaciones de café registraron un valor de US\$137.8 millones, registrando ventas inferiores por US\$ 24 millones, equivalente al 15% en comparación con igual período de 2008, Sin embargo las divisas generadas por el café representaron

³ Cálculos de la Cámara de Comercio de Pereira

el 61.9% de las ventas externas en el período de análisis.

Las exportaciones llamadas menores registraron ventas por valor de US\$ 85.5 millones creciendo un 10.9%, es decir que a pesar de las dificultades políticas, comerciales y la crisis mundial las exportaciones de Risaralda siguen fluyendo.

Las ventas externas de las actividades históricas continúan cayendo; las prendas de vestir 17.9%, textiles 29.7% y material de transporte 42.4%, en contraste los alimentos crecieron 45.9%, eléctricos 85.7% y papel 15%.

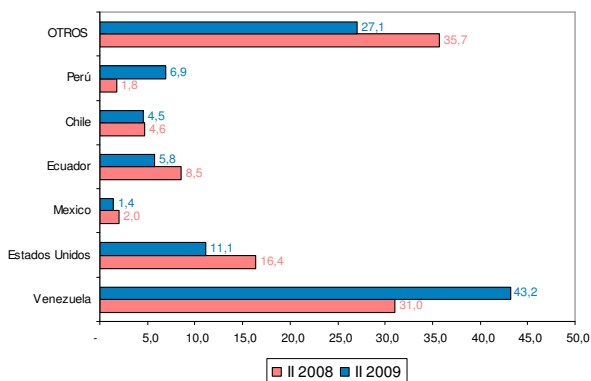
Exportaciones Según actividad Económica (cifras en US\$)

Actividades	I Sem 2009	I Sem 2008	Crec 09/08	Participación
Alimentos	20.161.242	13.821.854	45,9	9,0
Textiles	4.566.313	6.494.349	-29,7	2,0
Prendas de vestir	8.135.990	9.912.025	-17,9	3,6
Papel y cartón	11.045.784	9.601.950	15,0	4,9
Eléctricos	16.848.510	9.072.100	85,7	7,5
Material de transporte	8.138.578	14.127.659	-42,4	3,6
Otras actividades	16.604.144	14.056.748	18,1	7,4
TOTAL SIN CAFÉ	85.500.561	77.086.684	10,9	38,1
Café	138.728.992	163.195.309	-15,0	61,9
TOTAL	224.229.552	240.281.994	-6,7	100,0

Fuente: Cálculos CCP, con base en Dane.

Las exportaciones menores por destino muestran que hacia Venezuela se dirigió el 43.2% de las ventas (US\$37 millones), aumentando en 12 puntos el mercado a pesar de las difíciles condiciones políticas y comerciales, seguido por Estados Unidos 11.1% (US\$ 9.5 millones) y en tercer lugar Perú 6.9% (US\$ 5.8 millones). Hacia Ecuador que tradicionalmente ha sido el tercer socio comercial de Risaralda se ubicó en cuarto lugar aportando el 5.8%.

Exportaciones Según País Destino



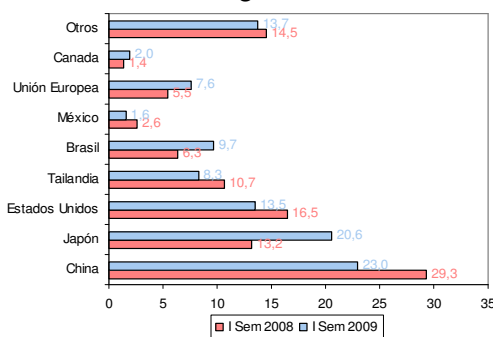
Fuente: Dane, Cálculos CCP

Importaciones

Las importaciones de Risaralda en el primer semestre de 2009 registraron un valor de US\$ 109 millones inferior en 7.6% con respecto a igual período de 2008, comportamiento explicado por el menor ritmo de crecimiento de la economía.

Por país de origen de las importaciones, el 29.3% y 23% proceden de China y Japón, en tercer lugar de importancia esta Estados Unidos 13.5%, seguido por Brasil 9.7% y Tailandia 8.3%.

Importaciones Según País de Origen



Fuente: Cálculos CCP, con base en Dane.

A manera de conclusión debe documentarse que Venezuela juega un papel clave en el comercio exterior de Risaralda (exportaciones+importaciones) de ahí la importancia que se llegue a un acuerdo político y comercial con este país, de todas maneras es hora de buscar alternativas de mercados fundamentalmente Centroamérica, Chile, Perú y Brasil, como se ha comentado en otros informes de coyuntura, pero también atracción de inversión extranjera para lo cual se hace prioritario la Agencia de Promoción e Inversión de Pereira y Risaralda, sin duda esta institucionalidad sería un desarrollo clave para aprovechar el Doing Bussines y el Plan Regional de Competitividad.

MERCADO LABORAL

Las dificultades del mercado laboral del AMCO principal problema no se ha estudiado a profundidad en el último tiempo, a pesar que se daban alertas tempranas (documentos de coyuntura I y II trimestre de 2008 y evaluación de la coyuntura del 2008⁴).

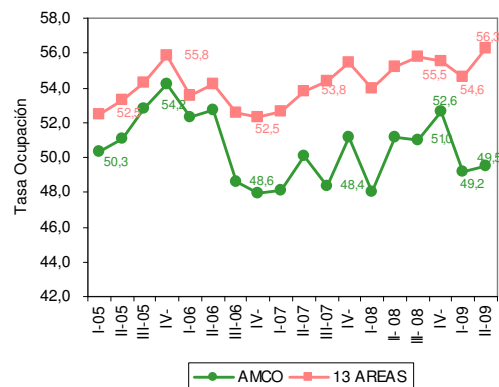
Ocupación

La tasa de ocupación del AMCO⁵ a junio de 2009 se ubicó en 49.5% inferior en 1.6 puntos con respecto a igual trimestre de 2009, pero más grave aún se distancia en 6.8 puntos, la más alta histórica con respecto a las 13 principales áreas metropolitanas del país.

⁴ Informes de coyuntura económica CCP, publicados en www.camarapereira.org.co

⁵ El AMCO: Tercer lugar más baja en la tasa de ocupación, después de Manizales y Cartagena 49.2% y 49.4% respectivamente.

AMCO y 13 Áreas: Tasa de Ocupación

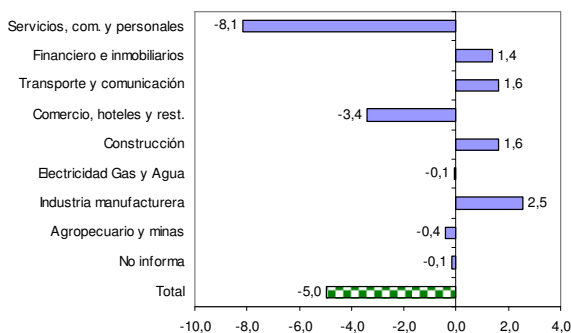


Fuente: Dane, Tabulado CCP

La población ocupada absoluta es de 236 mil personas para el segundo trimestre de 2009, perdiendo 5 mil empleos netos con respecto al mismo trimestre del 2008. Por sectores económicos estos empleos se perdieron básicamente en dos sectores uno en servicios, sociales, comunales y personales 8.1 mil personas (el 58% de estos estaban ocupadas en el gobierno) y segundo en el comercio restaurante y hoteles 3.4 mil personas.

Mientras en los sectores industrial se crearon 2.5 mil empleos, seguido por el transporte y comunicaciones y la construcción con 1.6 mil cada uno.

Pérdida empleo por Sector (miles)



Fuente: Dane, Tabulado CCP

Fuente: Dane, Tabulado CCP

Desempleo

El AMCO se ubicó en el primer lugar de población desempleada entre las 13 principales áreas metropolitanas del país con el 20.7% esto es 7,7 puntos por encima de la tasa registrada en igual trimestre de 2008, y mayor en 7.9 puntos en comparación con el promedio de las 13 áreas metropolitanas, la más alta histórica.

La población desocupada pasó de 36 mil personas en el segundo trimestre de 2008 a 62 mil desempleados en el segundo trimestre de 2009, es decir, aumentaron en 25.600 los desocupados, lo que amerita una mirada de cómo se produce esta cantidad de desempleados en tan corto plazo.

En primer lugar, se presentó una reducción en la población inactiva de 14.6 mil personas, es decir, que este número de personas salieron en busca de un empleo ante menores ingresos familiares presionando el mercado laboral (ver cuadro siguiente). En segundo lugar se destruyeron (eliminaron) 5 mil empleos en el mismo periodo de referencia, y en tercer lugar entraron 6 mil personas nuevas a engrosar el mercado laboral por efectos de edad.

Las razones del desempleo son múltiples, pero para efectos de análisis subyacen en dos premisas; 1) desaceleración de la economía local en un corto plazo y 2) menor flujo de recursos de remesas.

Índice Precios al Consumidor (IPC)

La variación en los precios de bienes y servicios mostró un comportamiento bastante favorable, en el primer semestre de 2009. Es así como en el promedio nacional la variación en los precios fue de 2.22% mientras en la ciudad de Pereira registró 1.93%, para una desviación de 13% con respecto al promedio nacional.

Este resultado tiene varias explicaciones. De una parte, ante la menor inflación, los hogares han sostenido su capacidad de compra y con toda seguridad se logrará la meta de inflación. En segundo lugar este fenómeno de leve crecimiento en los precios de los bienes y servicios se presenta por la baja dinámica en la demanda consecuente con la contracción en el consumo.

La variación de precios en la ciudad de Pereira por grupos en este primer semestre de 2009, fue bastante disperso, y explican la contribución a la inflación.

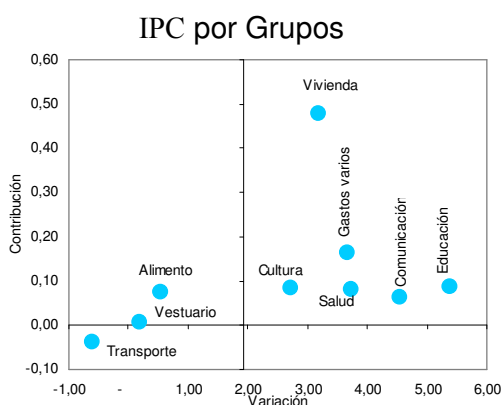
AMCO Variables del Mercado Laboral

Trimestre	TASAS			POBLACION VALORES ABSOLUTOS (miles)				
	TGP	Empleo	Desempleo	PET	PEA	Empleos	Desempleo	Inactivos
II-06	61,6	52,7	13,3	459	283	245	38	176
III-06	58,8	48,6	13,7	461	271	234	37	190
IV-06	57,9	47,9	15,1	462	268	228	40	195
I-07	57,9	48,1	15,7	464	268	226	42	195
II-07	58,2	50,1	13,3	465	271	235	36	194
III-07	56,8	48,4	13,3	467	265	230	36	202
IV-07	59,1	51,2	12,0	469	277	244	33	192
I-08	56,6	48,0	15,2	470	266	226	40	204
II-08	58,8	51,1	13,0	472	277	241	36	194
III-08	58,9	51,0	13,4	473	279	241	37	194
IV-08	60,9	52,6	13,7	475	289	250	39	186
I-09	59,5	49,2	17,3	476	283	234	49	193
II-09	62,4	49,5	20,7	478	298	236	62	180

Seis grupos de bienes mostraron variaciones en los precios por encima del promedio 1.93%, siendo el de mayor variación el rubro de educación 5.39%, seguida por las comunicaciones 4.54%, salud 3.74%; gastos varios 3.67%, vivienda 3.19% y la cultura 2.72%.

Mientras tres grupos de bienes y servicios mostraron variación en los precios por debajo: alimentos 0.55%, vestuario 0.18% y el transporte (0.6%).

Puede afirmarse que el bajo crecimiento en los precios de alimentos fue fundamental para el sostenimiento de una inflación baja y sostenimiento de la capacidad de compra de los hogares. En consecuencia la mayor contribución a la inflación se presentó en el rubro de vivienda con 0.48%, seguido por el de gastos varios 0.17%, y los demás rubros tuvieron participaciones inferiores.



Fuente: Dane, Tabulado CCP

Producción Cafetera

La producción cafetera en el departamento en el primer semestre de 2009 registró 1.708 mil arrobas, para un crecimiento de 5.2% con respecto al mismo período del año anterior, es decir, 84.4 mil arrobas más.

Sin duda el comportamiento de la caficultura se convierte en soporte ante las dificultades del crecimiento económico y el menor ingreso de la población por otras vías, sin ocultar

las realidades de ingresos de los hogares.

En el caso del municipio de Pereira la producción de café se ubicó en 235 mil arrobas en el semestre, para un crecimiento de 8.4%, si bien es un crecimiento importante, debe decirse que el municipio de Pereira pierde liderazgo en la caficultura frente a municipios como Belén de Umbría que es el primer productor del grano.

Pereira y Risaralda deben ver en el sector agropecuario y especialmente en la caficultura una salida al tema del empleo y el ingreso de una parte de la población, como en otrora lo muestra el desarrollo de estos territorios, sin querer decir que hay que retroceder al monocultivo.

Risaralda y Pereira: Producción de Café (arrobas)

Semestre	Risaralda	Var %	Pereira	Var %
I- 2006	1.673,8		224,6	
II- 2006	3.796,9		829,0	
I- 2007	1.901,0	13,6	333,4	48,4
II- 2007	4.023,2	6,0	897,4	8,3
I- 2008	1.624,1	(14,6)	216,7	(35,0)
II- 2008	3.184,9	(20,8)	723,2	(19,4)
I- 2009	1.708,5	5,2	235,0	8,4

Fuente: Comité Dtpal Cafeteros.

Con respecto al precio interno la carga de 125 Kilos, se cotizó en promedio a \$687 mil para el primer semestre de 2009, superior en un 43% con respecto al mismo período de 2008 cuando registraba el precio interno \$479 mil, por supuesto el mejor precio interno obedece al alza de la cotización del grano en el mercado internacional.

Construcción

En el primer semestre de 2009, la construcción de edificaciones desde las licencias de construcción

mostraron una caída de 24.4% con respecto al mismo semestre de 2008. El metraje licenciado fue de 198.765 Mts² inferior en 64.274 Mts², que explica, en parte, el menor ritmo de crecimiento de la economía.

El empleo en la construcción no se ha contraído, pues varias obras de finales del año pasado y principios de este aún se encuentran en ejecución. Por tipo de usos el metraje licenciado de vivienda cayó un 55.2%, en contraste, las demás edificaciones para el comercio, y la industria aumentaron 139.3%, es decir, lo que realmente se contrajo fue la construcción de las edificaciones de vivienda.

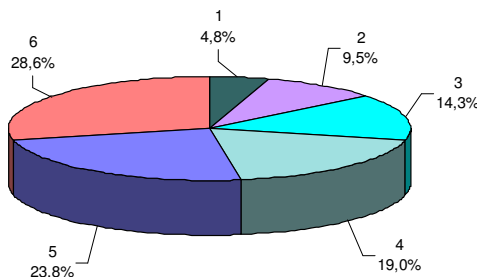
Licencias de Construcción (mts²)

Uso	Ene-Jun 2008	Ene-Jun 2009	Variac
Vivienda	221.460	99.268	-55,2
Otros Usos	41.579	99.498	139,3
Total	263.039	198.765	-24,4

Fuente: Camacol. Tabulado CCP

En este primer semestre la construcción de vivienda por estrato económico se dirigió en un 77.7% a los estratos 4-5 y 6, y el restante 22.3% al 1-2.y 3. Mientras la construcción de otras edificaciones especialmente para el comercio un 99% se realizan en los estratos altos.

Construcción de Vivienda Según Estrato



Fuente: Camacol, Tabulado CCP

En el caso de Pereira el metraje licenciado fue de 169.975 Mts², presentando una caída de 15.9%, que representan 32.163 Mts² menos en comparación con igual semestre de 2008.

Financiero

Los saldos del sistema financiero del municipio de Pereira al segundo trimestre de 2009, muestran que las captaciones cerraron en \$1.1 billón, mientras las colocaciones registraron un valor de \$1.8 billones.

En términos reales en el trimestre de análisis los saldos muestran que las captaciones crecieron 2.6% seguramente ante la mayor incertidumbre económica y rezagos de las pirámides y otros nombres de captación de dinero ilegal, esto implica que una parte de los agentes económicos decidió asegurar su capital en el sistema financiero especialmente en la modalidad de depósitos de ahorro.

Captaciones y Colocaciones

Trimestre	Captaciones	Var. %	Colocaciones	Var. %
II-01	261.783		214.961	
II-02	222.043	(15,2)	201.521	(6,3)
II-03	263.049	18,5	208.547	3,5
II-04	267.948	1,9	228.786	9,7
II-05	274.609	2,5	267.742	17,0
II-06	278.613	1,5	310.146	15,8
II-07	276.110	(0,9)	366.299	18,1
II-08	289.263	4,8	503.198	37,4
II-09	296.859	2,6	479.556	(4,7)

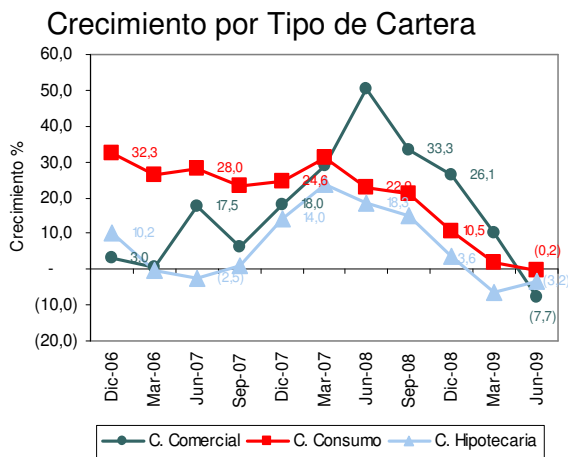
Fuente: Cálculos CCP, Can base en Superbancaria

En contraste el saldo de las colocaciones cayó 4.7% situación que no se presentaba desde el 2002, lo que representa una contracción del crédito, para el buen funcionamiento de la economía vía apalancamiento financiero en sus modalidades.

Lo anterior se sustenta en la caída sostenida que se observa desde septiembre de 2008 en los tres tipos de cartera, en el segundo trimestre los crecimientos de los saldos son negativos. La cartera comercial cayó 7.7% siendo la de peor comportamiento, cuando en igual trimestre del 2008 crecía al 50%, sin duda esto tiene una relación directa con la contracción del PIB como se mencionó anteriormente.

bajado en igual proporción, desestimulando la dinámica económica.

Luego la cartera hipotecaria cayó 3.2% y es el segundo trimestre con resultados negativos, explicando que los agentes no ven propicio el momento para endeudarse, y finalmente la cartera de consumo decreció 0.2%, esto significa de una parte que las medidas adoptadas por el gobierno para controlar la inflación dieron sus frutos, y de otro lado los hogares no encuentran financiación al consumo de corto plazo.



Fuente: Cálculos CCP, Can base en Superbancaria

De todas maneras se insiste en que si bien la tasa de interés ha caído en 500 puntos de 9.5% enero 2009, a 4.5% junio acompañada de menor inflación, no sucede lo mismo con la tasa de interés comercial que no ha