



**ALCALDIA DE PEREIRA**  
Región de Oportunidades



**ALCALDÍA DE PEREIRA  
SECRETARIA DE PLANEACIÓN**

**CÁMARA DE COMERCIO DE PEREIRA  
PROMOCION Y DESARROLLO**

**PEREIRA Y RISARALDA  
COYUNTURA ECONÓMICA 2008**

ELABORADO POR:

CENTRO DE ESTUDIOS E INVESTIGACIONES SOCIOECONÓMICAS  
DE LA CÁMARA DE COMERCIO DE PEREIRA.

INVESTIGACIÓN: LUIS ALFONSO SANDOVAL, coordinador  
Investigaciones Socioeconómicas Cámara de Comercio.

DIRECCIÓN INVESTIGACIÓN: DANIEL ARANGO ANGEL, director  
Promoción y Desarrollo

DIRECCIÓN GENERAL: ERIC DUPORT JARAMILLO, presidente ejecutivo  
Cámara de Comercio de Pereira.

Pereira, abril de 2009

## TABLA DE CONTENIDO

	Pag.
INTRODUCCIÓN	3
1. CRECIMIENTO ECONÓMICO	4
2. COMERCIO EXTERIOR	5
2.1. Exportaciones	6
2.2. Importaciones	7
3. MERCADO LABORAL	8
4. ÍNDICE DE PRECIOS AL CONSUMIDOR	9
5. ECONOMÍA SECTORIAL	10
5.1. Café	10
5.4. Construcción	11
5.5. Sistema financiero	12
6. PROYECCIÓN DE LA ECONOMÍA 2009	

## **EL 2008 UN AÑO CARATERIZADO POR LA INCERTIDUMBRE ECONÓMICA MUNDIAL. LENTO CRECIMIENTO ECONÓMICO EN LO LOCAL CONSECUENTE CON LA CONTRACCIÓN EN LA OFERTA DE BIENES Y SERVICIOS Y EL CONSUMO**

La Cámara de Comercio de Pereira a principios del año 2008 había proyectado un crecimiento de la economía de 4.3%, resultado bajo en comparación con el año 2007 cuando el PIB registro un crecimiento de 7.7%, pero consecuente con la dinámica de Pereira y Risaralda en los últimos 16 años. Sin duda los eventos presentados durante el 2008 fueron más severos que los pronosticados a principios del año, lo que generó una mayor presión en las variables macro y micro y, finalmente desaceleró en ritmo de crecimiento económico. **A pesar de las dificultades, Risaralda y Pereira siguen construyendo capital social a partir de sus instituciones públicas y privadas, como la mejor estrategia de corto y largo plazo para tener una sociedad mejor.**

El 2008, un año atípico en materia económica, caracterizado por la incertidumbre económica y la caída del producto en los países desarrollados, incluso algunos llegaron a la recesión técnica caso de Estados Unidos, situación que de alguna manera incide en el crecimiento y desarrollo de las economías en vía de desarrollo, como el caso de Colombia y sus regiones, el punto es determinar el nivel de afectación y sus consecuencias.

Si bien estos hechos no golpearon de manera contundente la economía nacional hasta final de año, las expectativas hicieron contraer la inversión privada reflejada en un menor crecimiento del PIB. En el caso local el efecto se presentó por la contracción en los sectores reales de la económica, el consumo y la inversión, atribuible al menos a cuatro variables, 1) menor producción cafetera, 2) contracción en la disponibilidad de crédito financiero, 3) mayores precios en los bienes y servicios y 4) caída en las expectativas de los negocios y por ende reducción en la inversión empresarial.

Sin embargo, puede afirmarse que el consumo y la economía en general no se contrajo en mayor proporción por las remesas, (aunque se presentó una desaceleración en el último trimestre de 2008), estas alcanzaron un valor de US\$591 millones, (según banrepública<sup>1</sup>), lo que explica en parte la menor presión sobre el mercado laboral, de todas maneras el valor de las remesas superan en un 29% las exportaciones totales del

---

<sup>1</sup> Según banrepública, en el 2008 el valor de las remesas fueron US\$4.848 millones. Risaralda recibe el 12.2% de las remesas ocupando el cuarto lugar después del Valle, Antioquia y Bogotá, pero el primero en proporción a su población.

departamento, situación que puede calificarse en el presente como una dependencia económica, sugiriendo de un lado un seguimiento continuo a esta variable y una mejor canalización de algunos recursos por remesas para el ahorro y/o inversión en proyectos de formación bruta, **SE REITERA LA IMPORTANCIA DEL ¿QUE HACER? Y ¿COMO?, PARA APROVECHAR DE MEJOR MANERA LOS RECURSOS.**

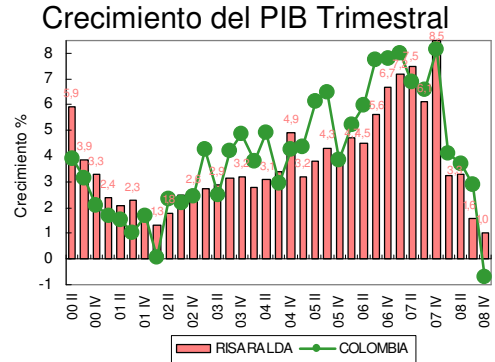
**Determinantes menor crecimiento**

- Recesión económica en los países desarrollados
- Reducción mercado Venezuela
- Caída en la inversión empresarial
- Caída en la producción cafetera-incidencia climática
- Altos niveles de precios en las materias primas
- La alta variación de precios de los bienes y servicios
- Incremento tasa de interés activa
- CONTRACCIÓN EN LA DEMANDA INTERNA

**1. CRECIMIENTO ECONOMICO**

EN EL CUARTO TRIMESTRE DE 2008 la economía colombiana mostró un crecimiento negativo de 0.7%, cuando en igual trimestre del año anterior registró un crecimiento de 8.1%, producto del nerviosismo empresarial y las expectativas para los negocios. En el caso de la economía de Pereira y Risaralda el crecimiento económico para el cuarto trimestre fue de 1.0% si bien es positivo este fue inferior en 7.5 puntos con respecto a igual trimestre de 2007. Esta información

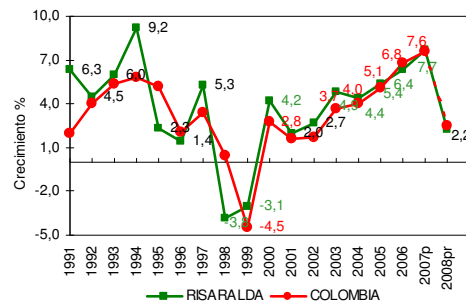
es una alerta temprana frente a una posible recesión,



Fuente: Cálculos CCP y DNP

**EL CRECIMIENTO ECONOMICO DURANTE EL 2008**, tanto a nivel de país como local fue bajo, lo que puede limitar al departamento y al municipio capital en algunas acciones para la competitividad. Efectivamente el PRODUCTO INTERNO BRUTO (PIB) del país registró un crecimiento de 2.5%, cayendo cinco puntos, mientras en el caso de Risaralda y Pereira la economía creció 2.2% inferior en 5.5 puntos con respecto al año 2007, indicando un cambio de ciclo en la economía.

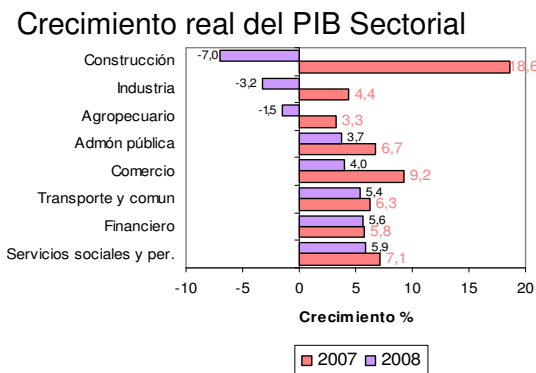
**Colombia-Risaralda Crecimiento PIB Real**



Fuente: Cálculos CCP y DNP

No cabe duda que el comportamiento económico tuvo efectos económicos y sociales en una parte de la población. El primero en un menor poder adquisitivo por parte de los hogares para sostener el gasto básico y en segundo lugar el aumentó en el desempleo, lo que amerita acciones en el futuro inmediato por parte de la institucionalidad.

Frente al año anterior todos los sectores económicos mostraron menor crecimiento en el 2008, aunque hay que advertir que el 2007 fue un año atípico. Los resultados por sectores económicos muestran crecimientos negativos en los sectores reales, el agropecuario en 1.5% por problemas climáticos, la industria 3.2% por la contracción de mercados externos, y la construcción 7.0% básicamente por agotamiento de la demanda de vivienda en estratos altos, sin embargo los precios de los bienes inmuebles siguieron creciendo.



Fuente: Cálculos CCP

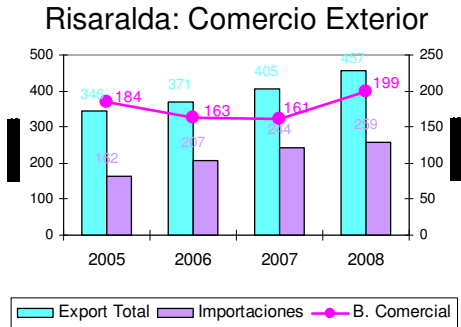
La caída entonces de estos sectores explica en parte la mayor tasa de desocupación.

En contraste, los sectores terciarios todos crecieron por encima del crecimiento promedio 2.2% aunque en menor proporción que el año 2007, siendo los responsables del sostenimiento de la economía. El comercio, restaurante y hoteles creció 4% algo menos de la mitad frente al 2007, el transporte y comunicaciones, creció 5.4%, el financiero 5.6% y el de mayor dinamismo fueron los servicios sociales y personales creciendo 5.9%, que van desde la educación y salud privada, hasta asesorías y consultorías.

## 2. COMERCIO EXTERIOR

El comercio exterior de Risaralda tuvo un comportamiento aceptable ante las dificultades de la apreciación del peso y el tema político con los vecinos Venezuela y Ecuador.

El valor total de las exportaciones de Risaralda en el 2008 fue US\$457 millones, mientras las importaciones registraron un valor de US\$258 millones, para una balanza comercial superávitaria de US\$199 millones, el valor más alto de los últimos años, creciendo 23.5%. Es decir que las importaciones del Risaralda están siendo financiadas en su totalidad con las exportaciones.



Fuente: Cálculos CCP, con base en DANE

## 2.1 EXPORTACIONES

Las exportaciones totales en el 2008 crecieron 13% frente al 2007, de este total el 64% corresponde a café equivalente a US\$292 millones, con un crecimiento del 19%, mientras las exportaciones menores registraron un valor de US\$165 millones, creciendo 3.7%, es decir, el crecimiento de las exportaciones lo explica el café por la vía precio externo.

La estructura de las exportaciones sin café, llamadas menores (CIIU) muestra que los alimentos crecieron un 60%, convirtiéndose en el sector jalonador de las ventas externas, siendo los principales productos, carne de bovinos, galletería y azúcar. Por su parte los sectores textiles, prendas de vestir, papel metalmeccánica y cuero y calzado tuvieron crecimientos negativos 6.1%, 7.5%, 11.6% 5.7%; 25.7%; y 52.5%, respectivamente, dicho de otra manera las exportaciones menores crecieron por el sector alimentos.

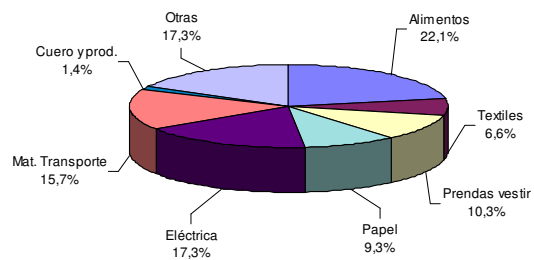
## Risaralda Exportaciones sin Café US\$ millones

Actividades	2005	2006	2007	2008	Variación 08/07
Alimentos	27,1	31,8	22,8	36,6	60,4
Textiles	13,9	10,8	11,6	10,9	-6,1
Prendas vestir	46,8	25,6	18,4	17,0	-7,5
Papel	13,2	16,9	17,5	15,5	-11,6
Eléctrica	11,7	16,3	30,3	28,6	-5,7
Mat. Transporte	19,5	23,0	35,0	26,0	-25,7
Cuero y prod.	2,6	2,9	4,8	2,3	-52,5
Otras	14,1	14,7	19,1	28,6	50,0
TOTAL	149,0	142,0	159,4	165,4	3,7

Fuente: Cálculos CCP, con base en DANE

Desde la estructura de las exportaciones es evidente el cambio presentado. En el 2008 el sector metalmeccánica (eléctrica y material de transporte) aportó el 33%, seguido por alimentos 22%, la cadena textiles-prendas de vestir 16.9%, y las demás el 17.3%. Podría decirse que el departamento cuenta con una composición exportadora flexible y diversificada.

## Estructura Exportaciones

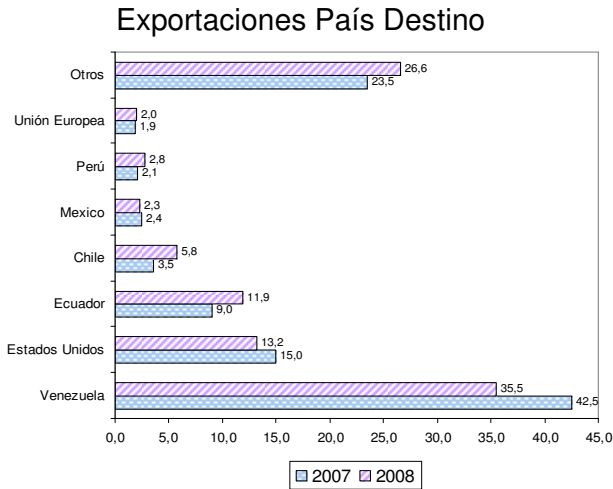


Fuente: Cálculos CCP, con base en DANE

## EXPORTACIONES POR DESTINO

Hacia 69 países tuvieron destino las exportaciones menores de Risaralda en el 2008, sin embargo hacia América Latina se exporta el 78.6%, siendo el principal

comprador Venezuela con un 35.5% (aunque las ventas cayeron 13% con respecto al 2007), producto de la determinaciones de gobierno de ese país. En segundo lugar se ubica Estados Unidos 13.2% (decreció 8%), seguido por Ecuador 11.9% (creció 36%), Chile 5.8% (creció 70%), la representación de las exportaciones hacia Perú significan un 2.8% y en menor proporción hacia Méjico y la unión Europea.



Fuente: Cálculos CCP, con base en DANE

**Productos Exportados por País**

Productos	Venezuela	E. Unidos	Ecuador	Chile
Carne bovina	22,0			
Azúcar				33,6
Motocicletas	13,5		50,4	
Transformadores	10,5		21,4	31,3
Papel Higienico	6,1			
Conservas frutas		15,8		
Pantalones		30,6		
Chaquetas		10,5		
Camisas				13,7
Tejidos poliester				10,8
Otras	47,9	43,2	28,3	10,6

Fuente: Cálculos CCP, con base en DANE

## 2.2 IMPORTACIONES

Las importaciones de Risaralda se ubicaron en US\$258 millones para un crecimiento de 6% con respecto al 2007, crecimiento lento en comparación con los dos años anteriores, situación explicada en el menor ritmo de crecimiento del PIB.

Las importaciones en un 58.5% se explican en compras de bienes de metalmecánica, es decir que los empresarios continúan fortaleciéndose a través de la importación de bienes de capital, en segundo lugar se destacan las importaciones de textiles 6.4%, el papel 6.3% y los químicos 4.4%. Ahora bien la menor dinámica en las importaciones se explica por el material de transporte que escasamente creció 3%, consecuente con las menores ventas externas.

### Importaciones por Sector US\$ millones

Actividades	2005	2006	2007	2008	Var 08/07	Estructura 08
Material de transporte	57	82	89	92	3,4	35,6
Maquinaria sin eléctrica	16	25	30	35	16,4	13,4
Eléctrica y electrónica	16	19	23	25	8,3	9,5
Textiles	24	14	14	16	16,0	6,4
Papel y cartón	5	8	15	16	6,7	6,3
Product. Químicos	4	7	8	11	43,5	4,4
Otros	41	53	65	63	-2,8	24,5
<b>Total</b>	<b>162</b>	<b>207</b>	<b>244</b>	<b>259</b>	<b>6,0</b>	<b>100,0</b>

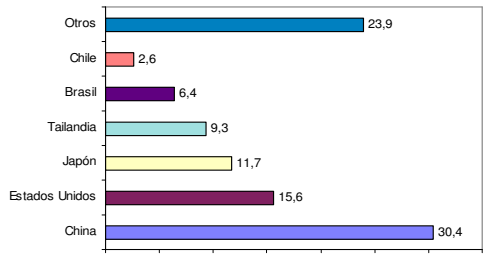
Fuente: Cálculos CCP, con base en DANE

## ORIGEN IMPORTACIONES

Los bienes importados de Risaralda en un 55% corresponde a países asiáticos, siendo el principal representante China aportando el

30.4% de las compras, Estados Unidos aporta el 15.6%, Japón 11.7%, Tailandia 9.3%.

### Importaciones por País Origen



Fuente: Cálculos CCP, con base en DANE

Una conclusión del mercado transaccional de Risaralda con el mundo indica que se vende a países latinos y se importa de países lejanos asiáticos y europeos. Es muy importante decir que los empresarios hacen esfuerzos en busca de nuevos mercados que puede decirse se ha encontrado en parte en los países de Centroamérica y el Caribe aunque falta aún mucho por explorar y explotar, sin olvidar el mercado Chile.

### 3. MERCADO LABORAL

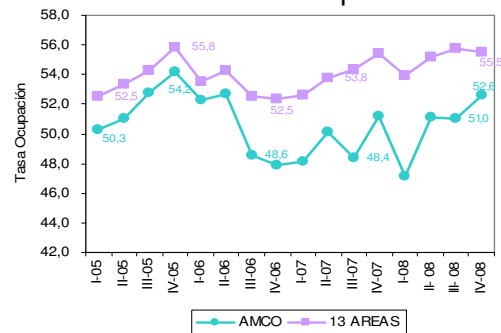
Como se había proyectado a principios del 2008<sup>2</sup>, el menor crecimiento de la economía tuvo su impacto en el mercado laboral del AMCO, lo que se tradujo en una mayor tasa de desempleo tal como se había documentado a principios del año. Al finalizar el 2008 el AMCO fue la tercera Area del país

<sup>2</sup> Informe de Coyuntura Económica marzo de 2008; convenio, Cámara de Comercio de Pereira, Alcaldía municipio de Pereira

con mayor tasa de desempleo después de Ibagué y la vecina Manizales, es decir, que el llamado triángulo del café definitivamente tiene mayores problemas en la generación de empleo que el resto de Areas Metropolitanas del país.

La tasa de empleo para el último trimestre del 2008 se ubicó en 52.6% levemente superior al mismo trimestre de 2007 cuando registró 52.1%, sin embargo, en comparación con las trece Areas Metropolitanas la tasa de ocupación es menor en 2.9 puntos, y más preocupante aún, una menor tasa global de participación, es decir, que la población del AMCO presiona en menor proporción las variables de empleo.

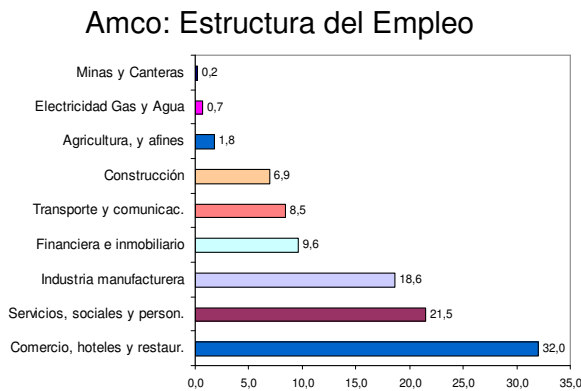
### Amco: Tasa de Empleo



Fuente: Dane, tabulado CCP

El número de ocupados en el AMCO se ubicó en 250 mil personas, para un lento crecimiento de 2%. Los sectores que perdieron empleo, fueron la construcción y el transporte, de todas maneras no se presentó mayores cambios en la estructura del empleo.

El comercio, restaurante y hoteles ocupa el 32% de la población que está laborando, seguido por el 21.5% del sector servicios, sociales y personales, la industria manufacturera 18.6% y los demás sectores ocupan entre el 9.8% y 0.2%.

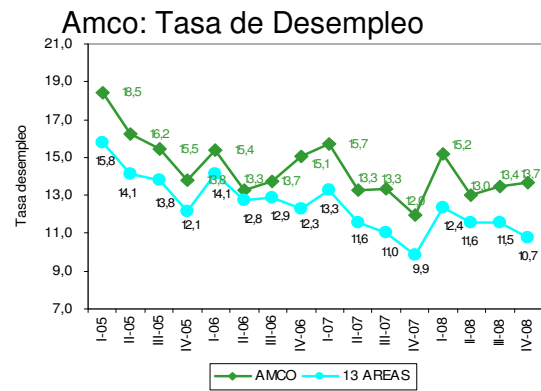


Fuente: Cálculos CCP con base en Dane, GEIH

Por su parte la variable desempleo se ubicó en 13.7%, dos puntos por encima del registro del año anterior, y previsible ante la contracción de la economía, el número de personas desocupadas se ubicó en 39 mil, aumentando 21% con respecto al final de año anterior cuando se registraron 33 mil personas desempleadas. La mayor presión en el mercado laboral indica que parte de la población inactiva salió en busca de empleo ante menores ingresos, dando explicación al mayor desempleo.

El desempleo en el AMCO se encuentra 3 puntos por encima del promedio de las trece Area Metropolitanas. Sin duda el gran

problema de la sociedad y de seguridad se encuentra en el desempleo. Precisamente el reto de la institucionalidad es la mitigación de esta variable, como sostenibilidad de algunos índices sociales que sin ser los mejores, no pueden caer más.



Fuente: Dane, tabulado CCP

#### 4. INDICE DE PRECIOS (ipc)

Durante el 2008 el incremento en los precios de los bienes y servicios jugaron un papel preponderante en la contracción de la demanda, ante la menor capacidad de pago de los agentes económicos, especialmente de los hogares.

En el país la inflación se ubicó en 7.67%, levemente superior al promedio de Pereira que fue de 7.2%, sin duda los factores climáticos y el incremento en la materias primas explican la desbordada en los precios. Es importante decir que la variación en los precios es la más alta desde el año 2000.

Como es de esperarse los precios de la canasta de bienes y servicios varía en diferente proporción de acuerdo al nivel de ingreso de los hogares, golpeando en proporciones mayores a los de ingresos bajos sustentado la tesis que el mayor impuesto a la sociedad es la inflación.

Efectivamente en el caso de Pereira en los hogares de ingresos bajos, los precios aumentaron dos puntos por encima del promedio, mientras en los ingresos medios no se presentó variación y en los altos fue inferior en 2 puntos.

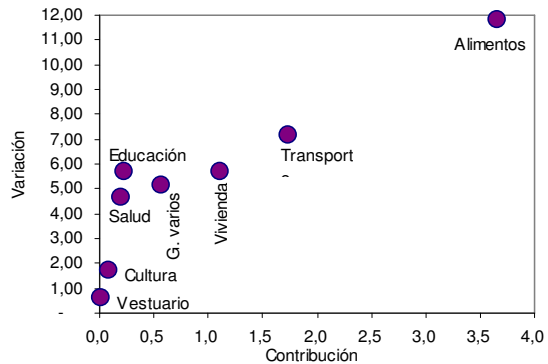
Pereira. Var. Precios por Ingreso

	Bajos	Medios	Altos
Nacional	9,0	8,4	5,7
Pereira	9,2	7,2	5,1

Fuente: Dane, tabulado CCP

Por grupo de bienes, los alimentos tuvieron una variación de 11.8% la más alta desde 1998, explicando la variación de precios en un 50%, no cabe duda que el factor climático afectó los precios de los bienes alimenticios. En segundo lugar el transporte tuvo una variación de 7.2%, siendo los dos rubros que tuvieron inflación más alta al promedio, los demás estuvieron por debajo, vivienda y educación 5.7%, gastos varios 5.1%, salud 4.6%, cultura 1.7% y vestuario 0.6%.

Pereira: Var. Precios por Rubro



Fuente: Dane, tabulado CCP

## 5. ECONOMIA SECTORIAL

### 5.1 CAFÉ

La producción cafetera de Risaralda durante el 2008 registró una producción de 4.808.997 arrobas, la más baja desde 1988, lo que significó una caída de 18.8% equivalente a 1.115.151 arrobas con respecto al año 2007. La caída en la producción significó que los cafeteros y la economía dejaran de recibir 55 mil millones de pesos. Básicamente el resultado cafetero es explicado por la ola invernal<sup>3</sup>, que tuvo dos efectos, de un lado retardó el florecimiento y la maduración de los cafetos y finalmente redujo la cosecha, de otro lado se deterioró la malla vial secundaria y terciaria de los municipios risaraldenses. Adicionalmente el aumento en el precio de los insumos, redujo la

<sup>3</sup> Al respecto el gobierno a través del ministerio de agricultura anunció ayudas por \$20.000 millones, el cual tiene como objetivo sostener la calidad del producto y restauración en parte de la malla vial. La Tarde 27 de enero-2009

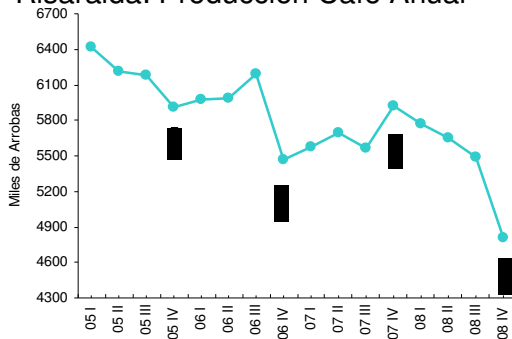
inversión en los cafetos y por ende la producción.

### Producción Cafetera (arrobas)

Periodo	Risaralda	Var %	Pereira	Var %
05-I	640		105	
05-II	965		88	
05-III	716		141	
05-IV	3.591		1.114	
06-I	700	9,4	112	6,6
06-II	974	0,9	113	28,5
06-III	930	29,9	182	29,3
06-IV	2.867	(20,2)	647	(41,9)
07-I	803	14,8	163	45,7
07-II	1.098	12,7	170	51,1
07-III	795	(14,5)	197	8,3
07-IV	3.229	12,6	700	8,3
08-I	646	(19,6)	106.204	(34,9)
08-II	978	(10,9)	110.538	(35,1)
08-III	637	(19,8)	144.65	(26,7)
08-IV	2.548	(21,1)	578.599	(17,3)

Fuente: Comité Dptal de Cafeteros

### Risaralda: Producción Café Anual



Fuente: Comité Dptal de Cafeteros

En el caso de Pereira la producción cafetera fue de 939.991 arrobos, para una caída de 24%, es importante decir que Pereira aporta el 19.5% de la producción risaraldense. La menor producción cafetera ayudó a la menor demanda de bienes y servicios, pero también sobre la calidad de vida de la población rural.

## 5.2 CONSTRUCCION

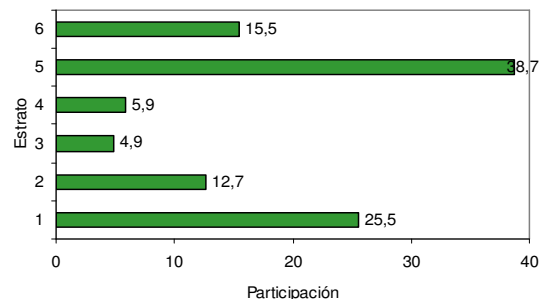
La construcción de vivienda y otros usos registró en el 2008

625.207mts<sup>2</sup> licenciados, lo que significó una caída del 37% con respecto al 2007. De este total el 73% tuvo como uso la vivienda y el 27% se distribuyó en los demás usos, siendo el más significativo la construcción para el sector comercio.

El 78% de los mts<sup>2</sup> licenciados corresponden al municipio de Pereira y el 22% se ubicaron en el municipio de Dosquebradas, sin embargo es importante consignar que la contracción del sector de la construcción se presentó en el municipio de Pereira, cambiando su ciclo económico, más no en Dosquebradas, es decir no es generalizada la situación.

Por estrato social igualmente se presentaron cambios en el 2008, el 60% de la construcción de vivienda se dirigió a estratos 4 - 5 y 6, mientras en el 2007 hacia estos estrato se dirigió el 75%. Lo anterior permite decir que se agotó la construcción en estratos altos y renace la vivienda de interés social.

### Pereira: Estratificación de Vivienda Según Licencias



Fuente: CAMACOL

Es importante decir que los precios de los bienes inmuebles continua su tendencia creciente, lo que sin duda genera confianza en los hogares y en los empresarios de la construcción.

### 5.3 SISTEMA FINANCIERO

El saldo del sistema financiero a diciembre de 2008 mostró un comportamiento dinámico a pesar de las condiciones generales de la economía. Las captaciones crecieron en un 10%, mientras las colocaciones lo hicieron al 18%, presentándose una liquidez monetaria que sin duda favoreció la economía y menor contracción del PIB. La relación captaciones colocaciones se ubicó en 66%, continuando la tendencia de los últimos años, es decir que por cada peso captado se coloca 0.66 centavos adicional, ó dicho de otra manera se presenta una acentuación de importaciones de capital.

Pereira Sistema Financiero  
(millones de pesos=base 1994)

Trim.	Captaciones	Colocaciones	Var % Cap.	Var % Col.	Cap/Col
IV-03	280.344	216.388			1,30
IV-04	283.791	244.824	1,2	13,1	1,16
IV-05	282.992	304.831	(0,3)	24,5	0,93
IV-06	291.045	342.453	2,8	12,3	0,85
IV-07	290.172	410.045	(0,3)	19,7	0,71
IV-08	319.146	485.168	10,0	18,3	0,66

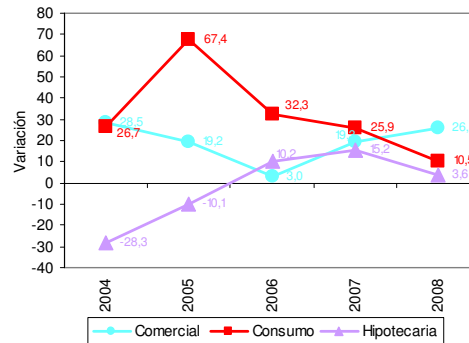
Fuente: Cálculos CCP, con base en Superbancaria

En las captaciones se destaca la evolución de los depósitos a término fijo que crecieron 40%, seguramente como respuesta al aumento en la tasa de interés, y

alguna mayor incertidumbre frente al tema de las pirámides.

Por su parte las colocaciones de consumo crecieron 10.5%, algo más de la mitad frente al año anterior, lo que explica una contracción en el consumo de los hogares, ante la mayor tasa de interés y menores expectativas frente a las remesas y en general de la economía,. Situación similar se presentó en la cartera hipotecaria creciendo 3.6% el más bajos de los últimos cuatro años. En el caso de la cartera comercial está mostró el mejor desempeño creciendo 26.1%, es decir, una parte del sector empresarial financió la temporada decembrina ante menores expectativas de venta.

S. Financiero Variación Cartera



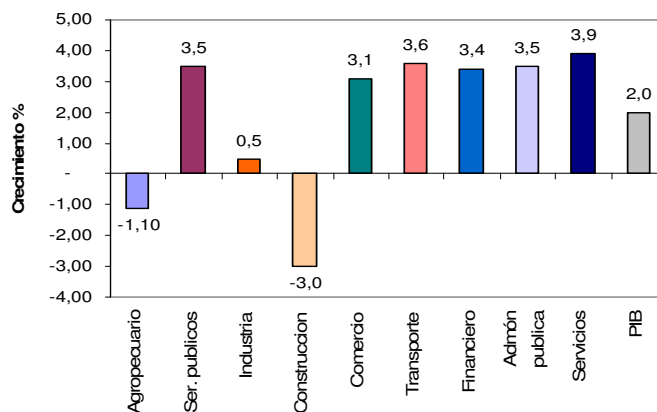
Fuente: Cálculos CCP, con base en Superbancaria

## 6. PROYECCION DE LA ECONOMIA<sup>4</sup> PARA EL 2009

Teniendo en cuenta el siguiente escenario como soporte técnico.

- Incertidumbre mundial financiera, crecimiento del PIB cercano a cero ó negativo.
- La producción industrial y la construcción con menor caída que el 2008.
- Contracción en la demanda interna: disminución en remesas, limitación al crédito financiero, menor producción de café y caída en el real ingreso en los ocupados.
- Ajuste en la demanda de bienes y servicios por parte de los agentes económicos.
- Venezuela, Ecuador y Estados Unidos: lento crecimiento de los bienes transables hacia estos países. El primero por reducción en los precios del petróleo y cierre de importaciones de automóviles, algunos alimentos. El segundo mayores aranceles y menor crecimiento y el tercero la incertidumbre económica. De suerte las negociaciones de bienes transables no mitiga la caída en la demanda interna.
- Situación crítica climática
- Regreso de risaraldenses al mercado laboral
- Ante menor ingreso en los hogares, más población buscando empleo, aumentando la tasa promedio en dos o tres puntos.

En este contexto, la proyección indica que el crecimiento del PIB de Risaralda y Pereira estará alrededor del 1.9% en el 2009.



Fuente: Cálculos CCP

<sup>4</sup> La Cámara de Comercio de Pereira hace una proyección de la economía para Risaralda y Pereira, teniendo como base información histórica de múltiples variables en los últimos 16 años. Modelo de indicadores líderes, aplicación econométrica en eviews.

## QUE HACER FRENTE A LA COYUNTURA ACCIONES

- Inversión vía gasto público en obras físicas.
- Aumento de la frontera agrícola de bienes alimenticios, potencialidad en el corto plazo en el mercado local y nacional.
- Búsqueda de mercados externos “Centroamérica”
- Oportunidad de atraer inversión (generación de empresas), si se hace énfasis “lobby” en los mercados de Venezuela, Ecuador, Estados Unidos y España.
- Fondo de inversión empresarial
- Continuar los proyectos y macroproyectos: Zona Franca, City Marketing, Bioparque Flora y Fauna etc. Los demás planteados en la CRC.