



**GOBERNACION DE RISARALDA
SECRETARIA DE DESARROLLO ECONOMICO Y COMPETITIVIDAD**

**CÁMARA DE COMERCIO DE PEREIRA
COMPETITIVIDAD EMPRESARIAL**

**COYUNTURA ECONÓMICA PEREIRA Y RISARALDA
EVALUACIÓN DE LA ECONOMIA AÑO 2009**

PROYECCIÓN CRECIMIENTO DEL PIB 2010

CENTRO DE ESTUDIOS E INVESTIGACIONES SOCIOECONÓMICAS
DE LA CÁMARA DE COMERCIO DE PEREIRA.

INVESTIGACIÓN: LUIS ALFONSO SANDOVAL, coordinador
Investigaciones Socioeconómicas Cámara de Comercio.

DIRECCIÓN INVESTIGACIÓN: DANIEL ARANGO ANGEL, director
Promoción y Desarrollo

DIRECCIÓN GENERAL: ERIC DUPORT JARAMILLO, presidente ejecutivo
Cámara de Comercio de Pereira.

Pereira, marzo de 2010

TABLA DE CONTENIDIO

	Pág.
1. CRECIMIENTO DEL PIB REAL	3
2. PIB SECTORIAL.....	4
3. COMERCIO EXTERIOR	5
3.1 Exportaciones.....	5
3.2 Importaciones.....	7
4. MERCADO LABORAL.....	8
5. CONSTRUCCIÓN.....	10
6. SISTEMA FINANCIERO	10
7. PROYECCIÓN DE LA ECONOMÍA DE PEREIRA Y RISARALDA PARA EL 2010.....	12

UNA DIFÍCIL SITUACIÓN ECONÓMICA EN EL 2009 REFLEJADA EN EL DESEMPLEO

1. CRECIMIENTO DEL PIB REAL

Los resultados de las variables macro y microeconómicas del país y/o la región tienen la misma tendencia pero con adelantos o rezagos dependiendo fundamentalmente de la estructura económica del territorio, precisamente este es el caso de Risaralda y su Área Metropolitana, donde los resultados económicos presentaron una desaceleración en mayor proporción y más rápido que en el contexto nacional, lo que se tradujo en el desbordamiento de la tasa de desempleo. Lo anterior como respuesta al bajo crecimiento económico especialmente de los sectores reales de la economía, por el lado de la demanda por la contracción en el consumo de los agentes económicos (incluyendo las remesas¹) y la inversión empresarial. En un primer cálculo se estima que las remesas hacia el departamento de Risaralda fueron del orden de US\$538 millones, que superan las exportaciones del departamento en un 13% equivalente a US\$ 64 millones.

El desbordamiento en la tasa de desempleo se perfilaba desde finales del año 2008 (informe de coyuntura económica). Se debe consignar que el bajo ritmo de crecimiento y su efecto en el desempleo a su vez generan otra problemática que en el último tiempo no han sido objeto de estudio, sería importante en el futuro próximo conocer el estado del arte de indicadores como la pobreza y la distribución del ingreso, como parte integral del análisis y lo más importante como soporte a la toma de decisiones de la dirigencia local.

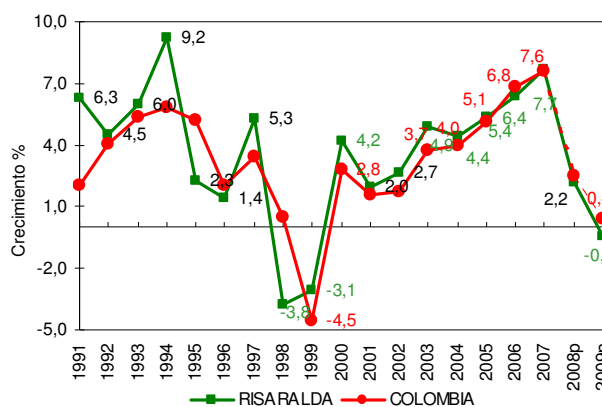
De todas maneras el tema del desempleo generó una fuerte reacción de los agentes del desarrollo, con dos intencionalidades; equilibrar la tasa de desempleo, lo cual significa que inicialmente no creciera más y segundo tratar de bajar la tasa sistemáticamente, entendiendo esto último como un proceso lento en términos de resultados, y efectivamente se avanza en este proceso.

En el corto plazo entonces los esfuerzos se encaminaron a la consecución de recursos y su ejecución, fundamentalmente en obras de infraestructura como mandan los cánones de la economía. Y en segundo lugar se sigue trabajando en las metas de largo plazo sectoriales, por mencionar algunas, Agencia de promoción de la inversión, Red de nodos, creación de un cluster o cadena de valor de metalmecánica, el bioparque, zonas francas etc. seguramente estos procesos tendrán resultados en los próximos años pero difícilmente en un periodo inferior a tres años. Lo importante es que el municipio de Pereira y el departamento de Risaralda tienen proyectos para avanzar, con el acompañamiento institucional y gremial.

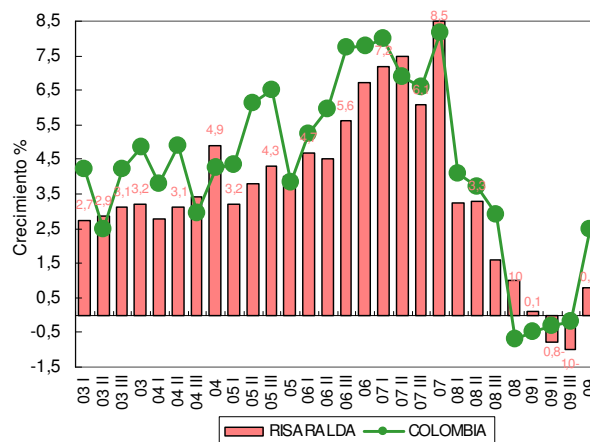
¹ Se estima que la contracción de las remesas en Risaralda fue de US\$52.2 millones, equivalente en pesos a \$103 mil millones. (se tomó la tasa de cambio promedio de \$2.153).

Desde la oferta de bienes y servicios la economía Nacional y del departamento de Risaralda, por segundo año consecutivo mostraron crecimientos a la baja y en el 2009 el crecimiento puede calificarse de mediocre. La economía nacional creció 0.4% donde se destacaron los sectores de minas y canteras, la construcción y el sector financiero, de todas maneras la economía creció 2.1 punto por debajo del registro del año pasado. En contraste la economía de Risaralda mostró un crecimiento negativo de 0.4%, cayendo 2.6 puntos con respecto al año 2008, constituyendo el resultado más bajo de la década lo que se traduce en un atraso económico, reflejado en la tasa de desempleo, pero se debe decir que sus efectos y magnitudes socioeconómicas son más que el desempleo.

Crecimiento Real del PIB Colombia y Risaralda



PIB Trimestral

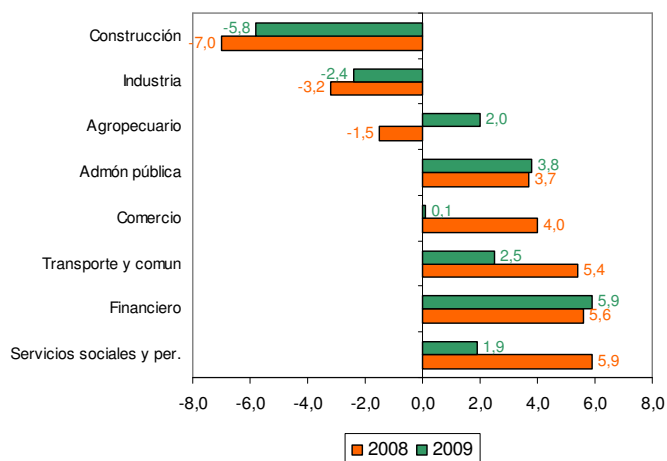


Se debe destacar que la economía de Risaralda reaccionó levemente en el cuarto trimestre de 2009, creciendo 0.8%, pero inferior en 1.6% con respecto al promedio nacional, de todas maneras este resultado es un aliciente para el año siguiente.

2. PIB SECTORIAL

Los datos empíricos para el 2009 muestran que la economía sectorial de Risaralda y Pereira presentó volatilidades algunos crecieron mientras otros sectores continuaron su tendencia negativa. Los primeros muestran que el sector más dinámico en su crecimiento fue el financiero 5.9%, seguido por la administración pública 3.8%, el transporte y comunicaciones 2.5%, los servicios sociales y personales 1.9% y el agropecuario 2%, este último a pesar de los problemas climáticos se destaca que el café creció en su producción un 11%. El sector de comercio, restaurante y hoteles en definitiva tuvo un año difícil, creciendo escasamente 0.1%, explicado por la contracción en el ingreso de los agentes económicos.

Risaralda y Pereira Crecimiento del PIB Sectorial 2008 y 2009



Fuente: Cálculos Cámara de comercio de Pereira

Por otro lado, el sector de la industria manufacturera y la construcción por segundo año consecutivo mostraron crecimientos negativos, 2.4% y 5.8% respectivamente, pero hay que destacar que en menor proporción que en el 2008, precisamente siendo estos dos sectores perdedores de empleo al final de año.

Por el lado de la demanda, la contracción se presentó en dos variables en el gasto de los hogares y en la inversión empresarial en un 24%, en divergencia, las exportaciones crecieron en su conjunto 3.68%, incluso las exportaciones llamadas menores crecieron 16.3% explicadas en parte por el mercado Venezolano.

3. COMERCIO EXTERIOR

3.1 Exportaciones

El año 2009 se caracterizó por la incertidumbre comercial con los países vecinos especialmente hacia Venezuela, sin embargo, los empresarios risaraldenses supieron sortear las dificultades, sin querer decir que se tiene superada la contingencia del mercado Venezolano. En conjunto las ventas externas registraron un valor de US\$ 474 millones creciendo 3.68%, para una balanza comercial positiva de US\$260 millones. De todas maneras las exportaciones de Risaralda son bajas, representando el 1.4% del promedio nacional. En consecuencia las exportaciones per cápita de Risaralda son del orden de US\$516, indicador bajo pues el de Colombia es de US\$730.

Lo anterior para significar que se deben seguir haciendo esfuerzos para la internacionalización de la economía, en nuevos mercados y productos, que finalmente reflejen una mayor tasa de exportación y de ocupación.

Al descomponer las exportaciones risaraldenses puede decirse que las denominadas tradicionales (café) registraron un valor de US\$282 millones, para decrecimiento de 3.46%. Por su parte las exportaciones menores sumaron US\$192 millones que representan el 40% de las ventas externas y un 16.3% con respecto al año 2008, a pesar de las dificultades económicas de América Latina.

Ahora bien, en el caso de las exportaciones menores tres actividades económicas; textiles, prendas de vestir y el cuero y sus productos cayeron fuertemente en el año 2009 de la siguiente manera; 20.7%, 16.4%, y 31.8%, respectivamente, situación que se presenta como tendencia en los últimos años. Por su parte las ventas externas de papel, eléctricos y material de transporte crecieron en 93.9%, 23.5% y 25% respectivamente, lo que se puede calificar como el soporte de las exportaciones.

Exportaciones Sin Café Según Actividad Cifras (millones de US\$)

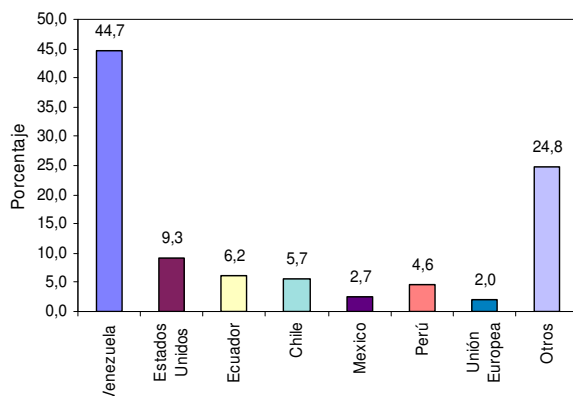
Actividades	2006	2007	2008	2009	Crecim. %	Estructura 2009
Alimentos	31,8	22,8	36,6	36,0	-1,7	22,1
Textiles	10,8	11,6	10,9	8,6	-20,7	6,6
Prendas vestir	25,6	18,4	17,0	14,2	-16,4	10,3
Papel	16,9	17,5	15,5	30,0	93,9	9,3
Eléctrica	16,3	30,3	28,6	35,3	23,5	17,3
Mat. Transporte	23,0	35,0	26,0	32,5	25,0	15,7
Cuero y prod.	2,9	4,8	2,3	1,6	-31,8	1,4
Otras	14,7	19,1	28,6	34,2	19,6	17,3
TOTAL	142,0	159,4	165,4	192,4	16,3	100,0

Fuente: Dane: Tabulado CCP

La estructura de las exportaciones menores en un 22.1% son explicadas por los productos alimenticios, seguido por la eléctrica 17.3% y material de transporte 15.7%, las prendas de vestir 10.3%, y textiles 6.6%, las demás aportan el 17.3%, mostrando una diversificación de productos.

Por mercados geográficos las exportaciones menores de Risaralda, se dirigen en un 78.2% a países de América Latina, el 12.2% a países calificados como desarrollados y el restante 6.6% al resto del mundo.

Risaralda: Destino de las Exportaciones por País



Los principales socios comerciales de Risaralda desde las exportaciones sin café fueron: Venezuela que explica el 44% de las ventas (US\$86 millones), a pesar de las dificultades políticas y territoriales este mercado sigue siendo el más importante y en el corto plazo pareciera ser insustituible por el grado de dependencia.

En segundo lugar se encuentra el mercado americano representando 9.3% (US\$17.8 millones) y Ecuador 6.2% (US\$11.8 millones). Caso distintivo de los mercados de Chile y Perú que explican el 5.7% y 4.8% respectivamente y lo más importante sus crecimientos 15% y 95%, estos países acompañados de Brasil sin duda serán los principales aliados comerciales de Risaralda.

3.2 Importaciones

Las importaciones risaraldenses en el 2009 registraron un valor de US\$214 millones, cifra inferior en un 17.1% al presentado en el año 2008. La contracción de las compras del departamento se explican en el menor ritmo de crecimiento de la economía, nótese que todos los sectores mostraron caídas (excepto metales no ferrosos) relativamente fuertes, como: maquinaria sin eléctrica 36%, material de transporte 25.7%, textiles 30.9%, papel y cartón 27.7% y productos químicos 15.3%.

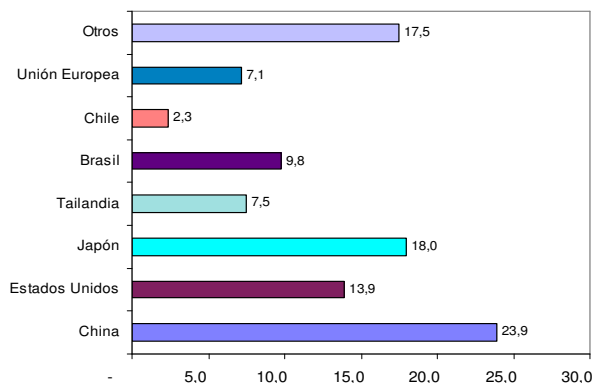
Risaralda: Importaciones Según CIU (millones US\$)

Actividades	2006	2007	2008	2009	Var 09/08	Estructura 09
Material de transporte	82	89	92	68	-25,7	35,6
Maquinaria sin electrica	25	30	35	22	-36,0	13,4
Electrica y electronica	19	23	25	23	-4,7	9,5
Textiles	14	14	16	11	-30,9	6,4
Papel y cartón	8	15	16	12	-27,7	6,3
Product. Quimicos	7	8	11	10	-15,3	4,4
Metales no ferrosos	7	11	11	18	59,7	4,3
Otros	46	55	52	50	-4,0	20,2
Total	207	244	259	214	-17,1	100,0

Fuente: Dane Tabulado CCP

Por bloque económico de las importaciones puede anotarse que el 41.8% proviene de los países desarrollados, 21.3% de América Latina, y el 35.9% del resto del mundo con gran influencia de los países asiáticos. Es decir que la balanza comercial de Risaralda es positiva con el bloque de América Latina, y deficitaria con los países desarrollados y del resto.

Risaralda: Origen de las Importaciones por País



Por país de origen de las importaciones de bienes, se encuentra en primer lugar China que representa el 23.9%, seguido por Japón con el 18%, Estados Unidos 13.9%, en cuarto lugar Brasil con el 9.8%.

Una comparación de los principales países de exportación y los de importaciones de Risaralda indica que solo Estados Unidos permanece dentro de los primeros cuatro socios.

4. MERCADO LABORAL

El mercado laboral, específicamente el desempleo, es sin duda la variable más crítica del AMCO y Risaralda en general, por su crecimiento acelerado, y más que eso su impacto en términos sociales y económicos. Desde el segundo semestre de 2008 la tasa de desempleo viene aumentando sistemáticamente llegando a su máximo nivel de 23.1% en el tercer semestre de 2009, el más alto histórico desde el año 2000. En diciembre de 2009 el nivel de desempleo registró una tasa de 20.1%, superior en 6.5 puntos en comparación con diciembre de 2008, y es la más alta para cualquier Área Metropolitana del país.

AMCO: Indicadores del Mercado Laboral

Trimestre	TASAS			POBLACION VALORES ABSOLUTOS (miles)				
	TGP	Empleo	Desempleo	PET	PEA	Empleos	Desempleo	Inactivos
II-06	61,6	52,7	13,3	459	283	245	38	176
III-06	58,8	48,6	13,7	461	271	234	37	190
IV-06	57,9	47,9	15,1	462	268	228	40	195
I-07	57,9	48,1	15,7	464	268	226	42	195
II-07	58,2	50,1	13,3	465	271	235	36	194
III-07	56,8	48,4	13,3	467	265	230	36	202
IV-07	59,1	51,2	12,0	469	277	244	33	192
I-08	56,6	48,0	15,2	470	266	226	40	204
II-08	58,8	51,1	13,0	472	277	241	36	194
III-08	58,9	51,0	13,4	473	279	241	37	194
IV-08	60,9	52,6	13,7	475	289	250	39	186
I-09	59,5	49,2	17,3	476	283	234	49	193
II-09	62,4	49,5	20,7	478	298	236	62	180
III-09	65,0	50,0	23,1	479	312	240	72	168
IV-09	64,6	51,6	20,1	481	310	248	62	170

Fuente: Dane. GECH

El número de desempleados a diciembre de 2009 en el AMCO se ubicó en 62 mil personas, cuando en el mismo período del año anterior eran 39 mil personas, es decir 23 mil personas más en busca de empleo.

El desempleo de las 23 mil nuevas personas que entraron en busca de empleo (diciembre 2009) desde el punto de vista numérico se explica en tres partes de la siguiente manera: 15.400 personas que estaban tipificadas como población inactiva entraron a presionar el mercado laboral del AMCO lo que significó un aumento en la Tasa Global de Participación (TGP), en esta variable la hipótesis que se viene manejando es que parte de la población que recibía ingreso por remesas de familiares en el exterior, salió en busca de un empleo ante menores ingresos, por efectos de la crisis económica en España y Estados Unidos principalmente.

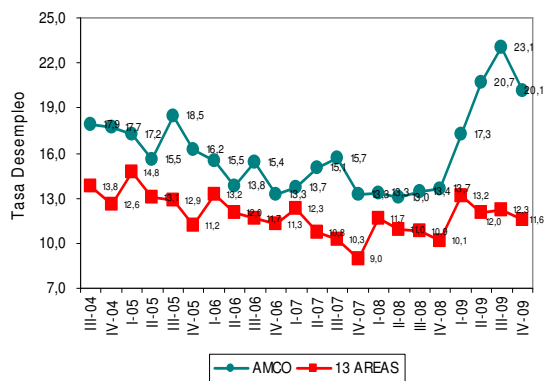
La segunda parte tiene que ver con el menor número de ocupados, efectivamente, en diciembre de 2009 se perdieron 1.700 empleos en comparación con igual período de 2008, que obviamente presionan el mercado laboral, básicamente se perdieron empleos en la industria manufacturera 3.300, construcción 1.200; servicios sociales, comunales y personales 1.86, mientras

en los demás sectores como en el comercio se generaron 1.750, consecuente con la temporada y muy a pesar del menor ritmo en el consumo. Por último entraron por efectos de edad al mercado laboral 5.900 personas.

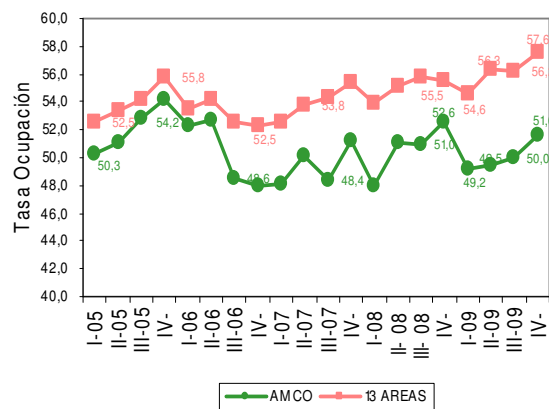
Según estudio de la Alcaldía de Pereira², se identifica un aumento acelerado del desempleo en jóvenes entre 12-18 años que pertenecen en su gran mayoría a grupos poblacionales en edad escolar secundaria, la tasa pasó de (24% en junio de 2008 a 43.7% en junio de 2009 en el caso de los hombres y de 39.7% junio 2008 a 57.2% junio de 2009 en las mujeres), situación que debe ser materia de seguimiento en el sentido que parte de esta población que está en búsqueda de trabajo es potencial desertora de la actividad escolar, generando otra problemática y pérdida de recursos. Una conclusión en este punto, indica que los jóvenes son la población más vulnerable ante la contracción de la economía. Lo segundo es que aumenta la tasa de desempleo en mujeres en mayor proporción que en hombres para los rangos de edad de 19-24, 25-30; 36-40 años, posiblemente por efectos de las remesas. Por nivel educativo y rangos de edad en todos se presentó crecimiento en el desempleo.

Una comparación con el promedio de las trece Áreas Metropolitanas indica una brecha superior de 8.6 puntos en el desempleo del AMCO. Mientras la tasa de ocupación muestra niveles bajos comparados con el promedio de las trece Áreas de hecho la tasa de ocupación del AMCO para el cuarto trimestre de 2009 fue de 51.6% y en las trece Áreas fue de 57.6%- para una diferencia de 6.1 puntos, esta comparación muestra las dificultades del mercado laboral del AMCO, en esta variable se debe centrar la discusión y debate público y privado.

AMCO-Trece Áreas Tasa de Desempleo



AMCO-Trece Áreas Tasa Ocupación



Fuente: Dane. GECH

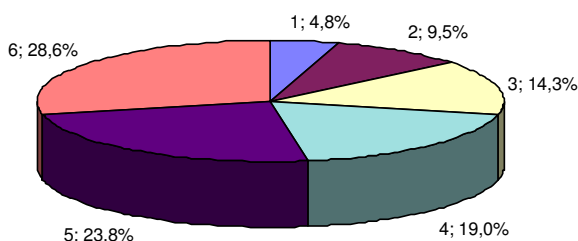
² Identificación de puntos críticos del desempleo en el Área Metropolitana Centro Occidente. El estudio presenta cifras del mercado laboral con características para el AMCO hasta el segundo trimestre de 2009 Villegas J. enero 2010.

Las causas del desempleo en el AMCO se atribuyen en primer lugar a la fuerte desaceleración del crecimiento del PIB, en segundo lugar a la contracción del ingreso por las remesas, y finalmente a la menor inversión empresarial.

5. CONSTRUCCIÓN

A pesar de la tasa de interés compensada para la construcción de vivienda del gobierno nacional y los recursos para la reparación destinados por el gobierno nacional para reactivación del sector y apalancamiento de la economía para el desempleo, no fue suficiente para mitigar la caída en la construcción durante el 2009. Efectivamente el sector de la construcción de vivienda y otros usos Pereira-Dosquebradas, tuvo un crecimiento negativo de 26% visto desde las licencias de construcción. La vivienda presentó una caída en su metraje licenciado de 66% al pasar de 503 mil mtrs² en el 2008 a 302 mil mtrs² en el año 2009, mientras la construcción de otros usos aumentó en un 30%, pasando de 124 mil mtrs² a 162 mil mtrs² en el 2009.

Las licencias de construcción presentaron su mayor caída en el municipio de Dosquebradas 52%, en el caso de Pereira la caída fue de 18%. La pronunciada caída se explica en mayor parte por el municipio de Dosquebradas.



La estructura de la construcción de vivienda ha cambiado en comparación con los últimos años donde predominaba la construcción para estratos altos. En el 2009 el 56.7% de la construcción se dirigió a los estratos 1-2 y 3, mientras a los estratos más altos representó el 43.3%.

6. SISTEMA FINANCIERO

El saldo total a diciembre de 2009 de las captaciones del sistema financiero de la ciudad capital Pereira, registraron un valor de \$1.2 billones, el más alto histórico para cualquier trimestre, por otro parte las colocaciones se ubicaron en \$2 billones, igualmente el saldo más alto para cualquier trimestre. Paradójicamente, en una coyuntura desfavorable para la economía en su conjunto, el sistema financiero presenta los mejores resultados, seguramente

como respuesta a la seguridad del sistema ante los sucesos de las denominadas pirámides.

Pereira: Sector Financiero

Trim.	Millones \$ reales=1994		Variaciones		
	Captación	Colocación	Captación	Colocación	Cap/Col
IV-03	280.344	216.388			1,30
IV-04	283.791	244.824	1,2	13,1	1,16
IV-05	282.992	304.831	(0,3)	24,5	0,93
IV-06	291.045	342.453	2,8	12,3	0,85
IV-07	290.172	410.045	(0,3)	19,7	0,71
IV-08	319.146	485.168	10,0	18,3	0,66
IV-09	312.365	519.345	(2,1)	7,0	0,60

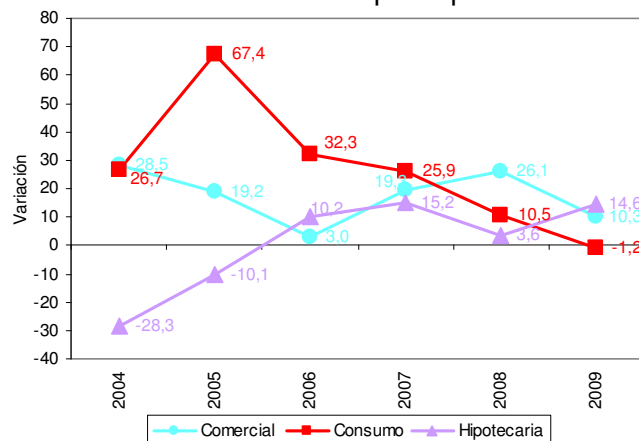
Fuente: Superbancaria: Cálculos CCP

En términos reales, las captaciones del sistema financiero decrecieron 2.1%, en contraste, las colocaciones crecieron 7.0%, lo que significa que la relación captaciones/colocaciones se reduzca llegando a 0.6, es decir que de cada peso captado se coloca 1.6 pesos. Esto significa que el municipio es un importador de capital financiero.

Por su parte, la cartera del sistema financiero muestra que el consumo sigue su tendencia a la baja, mostrando un decreciendo de 1.2% en diciembre de 2009, consecuente con la incertidumbre en los ingresos de los hogares por remesas, altas tasas de desempleo y contracción en la economía.

Por otra parte, los hogares aprovecharon las tasas compensadas del gobierno nacional y se endeudaron en el sistema hipotecario, creciendo 14.6% explicando en mayor proporción el crecimiento del sistema; la cartera comercial creció 10.3% a pesar del menor ritmo de inversión empresarial.

Pereira: Crecimiento Real por Tipo de Cartera



Fuente: Superbancaria: Cálculos CCP

7. PROYECCIÓN DE LA ECONOMÍA DE PEREIRA Y RISARALDA PARA EL 2010

Supuestos

Mejoría en las economías de Estados Unidos y España generando confianza y oportunidades de empleo a los emigrantes colombianos. Soporte al consumo interno.

Exportaciones hacia Ecuador, y Centro América mejorando el ritmo de crecimiento. Equilibrio a la demanda de comercio exterior.

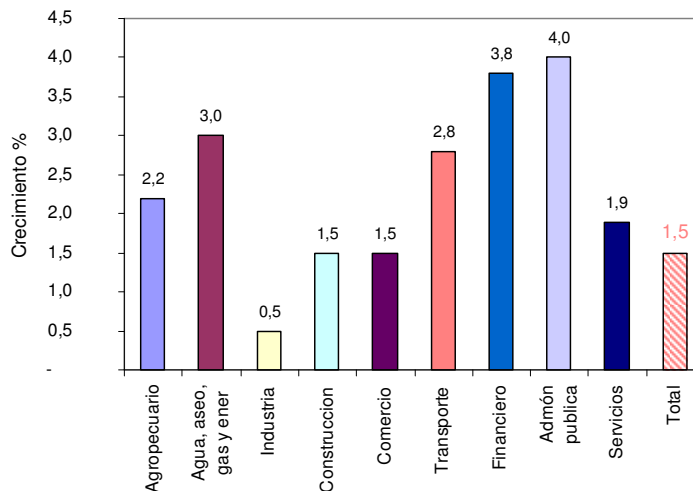
Inversión empresarial y mejor clima para los negocios. Inversión.

Inversión pública del orden nacional departamental y municipal. Inversión

El precio y producción de café; exportaciones y consumo interno

Bajo este escenario se espera que el crecimiento de la economía de Pereira y Risaralda este alrededor de 1.5%, con crecimientos sectoriales de la siguiente manera. Como se ha manifestado en varias ocasiones es claro que un crecimiento de esta magnitud no es generador de empleo.

Proyección del Crecimiento Económico 2010



Fuente: Cálculos Cámara de Comercio de Pereira