



**ALCALDIA DE PEREIRA
ANDI
CÁMARA DE COMERCIO DE PEREIRA**

**PEREIRA Y RISARALDA
COYUNTURA ECONÓMICA
CUARTO TRIMESTRE DE 2006**

ELABORADO POR:
CENTRO DE ESTUDIOS E INVESTIGACIONES SOCIOECONÓMICAS
DE LA CÁMARA DE COMERCIO DE PEREIRA.

INVESTIGACIÓN: LUIS ALFONSO SANDOVAL, coordinador de
Investigaciones Socioeconómicas Cámara de Comercio.

DIRECCIÓN INVESTIGACIÓN: LINA MARÍA ÁLVAREZ VÉLEZ,
Directora del Centro de Atención Integral al Empresario CCP.

DIRECCIÓN GENERAL: ERIC DUPORT JARAMILLO, presidente ejecutivo
Cámara de Comercio de Pereira.

Pereira, abril de 2007

EVALUACIÓN DE LA ECONOMICA ANUAL Y CUARTO TRIMESTRE DE 2006 DE PEREIRAY RISARALDA

BUENOS RESULTADOS ECONOMICOS PERO SIN EMPLEO

Los acontecimientos económicos internacionales, nacionales y locales durante el 2006 fueron favorables, lo que permitió que la dinámica económica nacional superara las expectativas iniciales creciendo 6.8%, ocupando el tercer lugar en crecimiento entre los países de América del sur, después de Venezuela y Argentina, el país entonces ha aprovechado la coyuntura favorable de la economía mundial, acompañado de la confianza para los negocios, la estabilidad macroeconómica y un buen precio de los bienes transables primarios en el mercado internacional, sin desconocer que la revaluación ha golpeado a los empresarios exportadores.

En el caso de Pereira y Risaralda al igual que el país, los resultados económicos en el 2006 superaron las expectativas iniciales, creciendo la economía 5.4% el más alto desde 1997 y superior en 1.6 puntos porcentuales el registrado en el 2005, este resultado obedece a la confianza del sector privado para invertir en la ciudad y el departamento, pero también al esfuerzo de las administraciones públicas en adelantar inversiones en diferentes programas y proyectos de impacto.

El desempeño económico local si bien fue favorable estuvo por debajo del promedio nacional alrededor de 1.5 puntos, algunas consideración sobre el tema indican un rezago con respecto al país en la dinámica económica, lo que implica que la solución a la problemática social aún esta por verse, sin decir que no ha “mejorado”. Algunas razones para que la economía nacional sea más robusta que la local, se encuentran en una mayor inversión pública y privada, diversificación y crecimiento de bienes exportables y la mayor dinámica de la industria manufactura. En este último cabe destacar el cambio productivo que han tenido algunas empresas locales de confección-textil, entendiendo los empresarios hacia donde se mueven los negocios, pero también concientes del mercado y responsabilidad social frente a sus empleados.

El apalancamiento del sector exportador del departamento en las confecciones parece agotarse más rápido de lo que creía, la pregunta entonces es: “*qué hacer*” para no perder más representatividad empresarial, más capacidad para ocupar mano de obra y el impacto sobre las finanzas.

La economía de Risaralda y Pereira durante todo el año contó con situaciones favorables desde la oferta, el sector de la construcción, el comercio y los servicios (financiero, transporte y comunicaciones) y por la demanda el

consumo y la inversión, de hecho la mayor liquidez de los hogares como consecuencia de las remesas, el endeudamiento de los hogares en la modalidad de consumo en el sistema crediticio los mejores precios del café, fueron determinantes y explican la mayor demanda de bienes y servicios por parte de los agentes económicos, el lunar se presentó en la demanda por el lado de las exportaciones por efecto de la revaluación y la caída en las ventas externas de confecciones no compensadas con la exportación de otros bienes menores, efectivamente las exportaciones sin café cayeron 3% en el 2006 con respecto al 2005, dicho de otra forma el crecimiento lo explica el mercado interno.

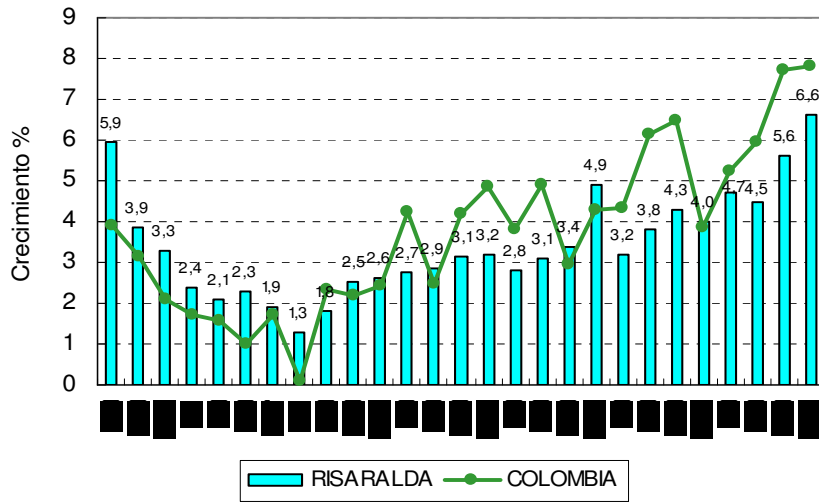
Sin embargo, los alcances del crecimiento no se vieron compensados con mayores tasas de ocupación, presentándose la paradoja <CRECIMIENTO SIN EMPLEO> lo que a la luz de la teoría económica es difícil de entender. Una primera hipótesis, se centra en el hecho que la economía crece en mayor proporción por el consumo de bienes y servicios, y que estos bienes tienen poca interrelación o eslabonamientos producidos en la localidad, es decir ese consumo se da en bienes importados del exterior o de otras regiones de tal suerte el eslabonamiento y mayor generación de valor se presenta en otros territorios y esto a su vez explicaría por que crece más rápido la economía del país que la economía local. La segunda hipótesis tiene que ver con una mayor productividad laboral de las empresas aprovechando la flexibilidad de la reforma laboral, esto significa un aumento en el nivel de producto con menor empleo, lo anterior acompañado de un cambio en la producción de algunas empresas de confecciones que eran altamente demandantes de mano de obra, con la nueva línea de producto la exigencia en la cantidad de mano de obra es menor.

EVALUACIÓN IV TRIMESTRE DE 2006

En el cuarto trimestre de 2006 la coyuntura económica de Pereira y Risaralda mostró el crecimiento más alto para cualquier trimestre en los últimos nueve años 6.7% superior en 2.6 puntos al registrado en igual trimestre de 2005, situación explicada por los componentes enunciados anteriormente, mayor liquidez por la temporada decembrina, remesas más visitantes residentes en el extranjero, cosecha cafetera y el endeudamiento financiero de los agentes económicos que impulsan el consumo. Las mayores remesas engrosan el gasto corriente de los hogares, destinando poco para el ahorro como estrategia de inversión de largo plazo, lo que genera a su vez presión en la tasa de cambio y finalmente sobre las exportaciones.

En este trimestre el crecimiento de la economía nacional fue de 7.97%, donde la industria manufacturera tuvo un desempeño espectacular creciendo 16.28%, superior casi en 11 puntos al crecimiento de la local.

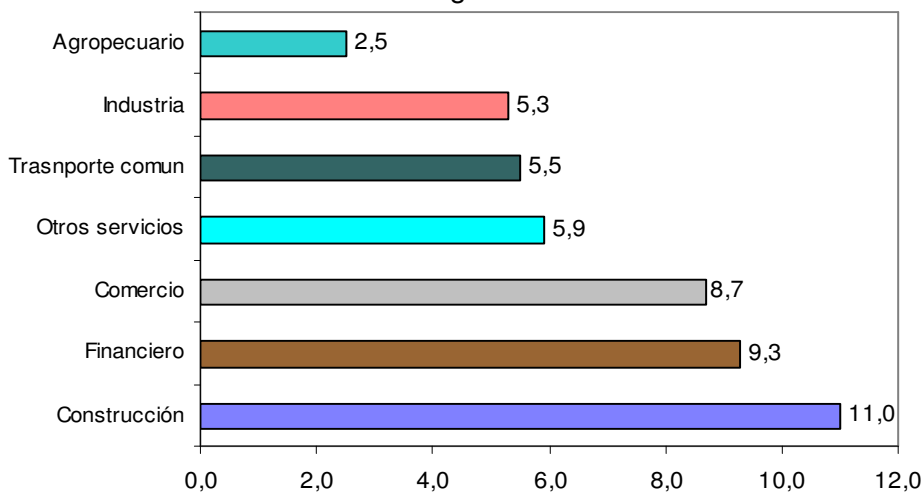
Colombia – Risaralda. Pereira Crecimiento Real PIB



Fuente: DNP-CCP

En el cuarto trimestre de 2006 los sectores económicos más dinámicos en Pereira y Risaralda en comparación con igual trimestre de 2005 fueron: La construcción 11.1%, la industria manufacturera 5.3%, agropecuario 2.5%, financiero 9.3%, comercio, restaurante y hoteles 8.7%, transporte y comunicaciones 5.5% y otros servicios 5.9%. La mayor diferencia en el crecimiento de la economía de Colombia con los resultados locales está explicada por la industria manufacturera.

Crecimiento de la Economía Según Sectores Económicos. IV-2006



Fuente: Cálculos CCP

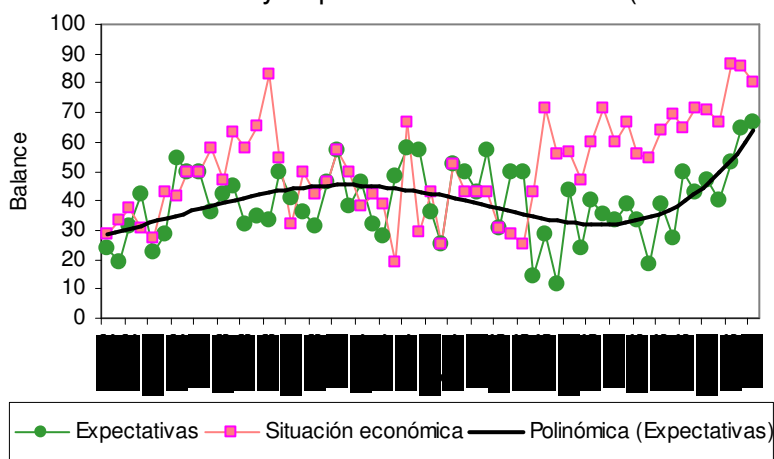
SITUACIÓN ECONÓMICA Y EXPECTATIVAS (OPINIÓN EMPRESARIAL)

Los resultados de la encuesta de opinión empresarial frente a la situación económica fueron bien positivos consistentes con la tendencia de los resultados empíricos. El balance en promedio anual durante el 2006 de la situación económica de los industriales fue de 70% superior en 21 puntos en comparación con el balance del año 2005 que se situó en 49%, la buena opinión de los industriales obedece de un lado a la menor incertidumbre política a la seguridad, estabilidad en las reglas macroeconómicas que finalmente deriva en la confianza en el clima de los negocios.

En el caso del cuarto trimestre (octubre-diciembre) de 2006 el balance de la situación económica según los industriales mostró el resultado más espectacular desde que se realiza la encuesta para cualquier trimestre, con un balance de 84% frente al 64% registrado en igual trimestre de 2005, para una diferencia de 20 puntos, reflejado en los datos empíricos pues la industria creció 5.3%, paradójicamente en el trimestre de análisis el sector manufacturero perdió alrededor de 10 mil empleos, por razones documentadas anteriormente.

En el caso del futuro próximo (seis meses) los empresarios industriales son bastante optimistas frente a las expectativas económicas, el balance fue de 61%, superior en 25 puntos al balance de igual trimestre de 2005, esto significa desde los empresarios que va continuar el crecimiento de la economía local.

Risaralda: Situación y Expectativas Económicas (Industriales)



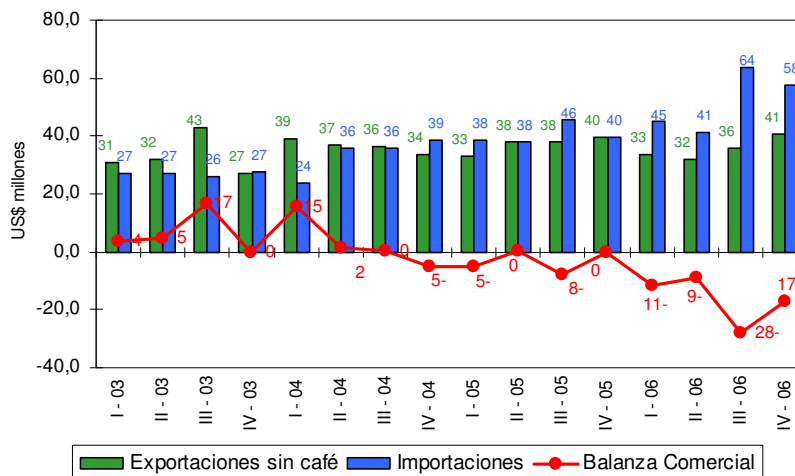
Fuente: Andi, Acoplásticos, Andigraf, Camacol, Anfalit, Acicam, Tabulado CCP

COMERCIO EXTERIOR

El comercio exterior de Risaralda mantiene una lenta evolución y transformación, como consecuencia de la caída sistemática en las ventas de prendas de vestir y la revaluación que persiste. Las exportaciones totales (incluyendo café) en el cuarto trimestre de 2006 fueron del orden de US\$108 millones creciendo 10% en comparación con igual trimestre de 2005, de este valor exportado el 62% correspondieron a café y el restante a las llamadas menores o no tradicionales. Por el lado de las importaciones estas llegaron a US\$ 57.6 millones en el trimestre de referencia para un crecimiento de 45.5% con respecto a igual trimestre de 2005, aprovechando los agentes económicos el mayor valor del peso para comprar bienes y servicios externos.

De manera general puede documentarse dos hechos de tendencia histórica. El primero que la balanza comercial del departamento continúa siendo positiva (incluyendo café), el segundo trata de la ampliación del déficit comercial (US\$17 millones) pues las importaciones crecen en mayor proporción que las exportaciones sin café, de manera tal que la pérdida en las ventas externas de prendas de vestir no han sido compensadas con otros bienes, “contracción de la demanda”.

Risaralda: Exportaciones sin café – Importaciones y Balanza Comercial



Fuente: Dane. Tabulado CCP

EXPORTACIONES SIN CAFÉ

El valor de las ventas externas sin café del departamento fueron de US\$ 40.7 millones, creciendo escasamente 3%. Por actividad económica se presentaron los siguientes comportamientos. Los mayores crecimientos se dieron en las

actividades de alimentos 112.3% y eléctricos 46.1%, en tanto los textiles y prendas de vestir continuaron su tendencia decreciente 51% y 27.8% respectivamente que indudablemente explican la pérdida de empleos en el sector industrial, igualmente las ventas de material y equipo de transporte cayeron en un 30.3%. Estos datos muestran que durante el trimestre de análisis las exportaciones estuvieron soportadas por los alimentos, a diferencia de los trimestres anteriores donde la metalmecánica era el sector líder.

Risaralda: Exportaciones Sin Café, Según Actividades

Actividades	IV Tri 2005	IV Tri 2006	Partic IV 06	Crec 06 / 05
Alimentos	5.943.741	12.616.616	31,0	112,3
Textiles	3.098.386	1.519.367	3,7	-51,0
Prendas de vestir	9.019.385	6.514.980	16,0	-27,8
Papel y cartón	3.572.265	3.482.687	8,5	-2,5
Eléctricos y accesorios	3.248.273	4.746.271	11,6	46,1
Material de transporte	8.966.510	6.247.169	15,3	-30,3
Otras actividades	5.700.112	5.628.810	13,8	-1,3
TOTAL	39.548.671	40.755.900	100,0	3,1

Fuente: Dane, Tabulado CCP

Ante la caída de las prendas de vestir la composición de las exportaciones de Risaralda por país de destino muestra una nueva estructura. Efectivamente las exportaciones hacia Estados Unidos cayeron 29.2% en el cuarto trimestre de 2006, representando ese mercado 19.2% cuando históricamente ha sido más del 50%, en consecuencia Venezuela en la coyuntura es el principal comprador de Risaralda con US\$11.7 millones, creciendo un 53% con respecto a igual período del año anterior, y una participación de 29%. Igual se destaca las ventas hacia México que se convierte en el tercer comprador de bienes risaraldenses.

De las ventas ha México el 61% están representadas en azúcar. Mientras a Venezuela el 30% de las exportaciones son motocicletas, el 29.8% transformadores y el 11% jugos dentro de los más representativos.

IMPORTACIONES

No cabe duda que los agentes de la economía local han aprovechado la apreciación del peso frente al dólar, para comprar bienes en el mercado externo, efectivamente las importaciones registraron un valor de US\$ 57.6 millones, el valor más histórico más alto para un cuarto trimestre.

Por clasificación CIIU, todas las actividades mostraron crecimientos en sus importaciones excepto los textiles por factores propios del sector. El 82% de las importaciones corresponden a bienes de metalmecánica, corroborando la

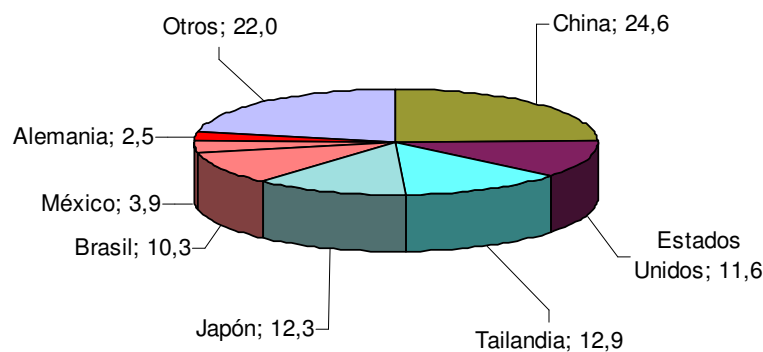
importancia de estas actividades en la industria manufacturera (se genera una especie de dependencia externa), siendo el material de transporte la actividad más representativa con el 40%, seguido por maquinaria excepto la eléctrica 10,9%, eléctricos y accesorios 7.9%.

Risaralda: Importaciones por Clasificación CIU

Actividad Económica	IV TRI 05	IV TRI 06	Part. IV-06	Crec IV-06/IV-05
Const. Equipo y material transporte	14.126.896	23.017.936	40,0	62,9
Maquinaria, y eléctricos	4.580.119	4.540.172	7,9	-0,9
Textiles	4.630.399	2.404.272	4,2	-48,1
Maquinaria sin eléctrica	3.441.199	6.268.486	10,9	82,2
Ind. Básicas de hierro y acero	979.078	2.535.899	4,4	159,0
Papel y sus productos	1.610.208	1.501.115	2,6	-6,8
Sustancias y productos químicos	611.056	3.162.103	5,5	417,5
Ind. Básicas de metales No ferrosos	947.859	1.559.354	2,7	64,5
Otras	8.653.505	12.600.969	21,9	45,6
TOTAL	39.580.318	57.590.307	100,0	45,5

Por origen de las compras de Risaralda, de los países asiáticos proviene el 52% de los bienes, siendo La China el principal vendedor con el 24%, seguido por Tailandia 12.9%, Japón 12.3% y Estados Unidos 11.6%, las cifra revelan que el mercado del norte dejó al menos en la coyuntura de ser el principal socio de Risaralda.

Risaralda: Importaciones Según Origen



De las 1150 partidas arancelarias importadas en el trimestre de análisis por Risaralda, 650 se realizaron con La China lo que muestra una gran diversidad de bienes, los más representativos son: semirremolques 28%, aparatos para la preparación de Café o Té 2.7%, propano, halogenados solo con flúor y bromo 2.3%.

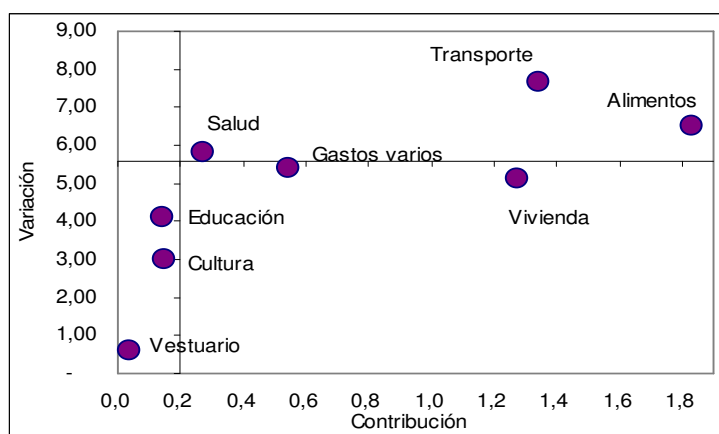
INDICE DE PRECIOS

Los precios en la ciudad de Pereira evolucionaron más rápido que el promedio nacional, la variación durante el 2006 fue de 5.6% en tanto la nacional fue de 4.48%, expresado de otra manera, el país cumplió con la meta y Pereira no, lo que puede verse como un retroceso, entendiendo que es el peor impuesto a la población especialmente de ingresos bajos, esto es atribuible a la alta liquidez en el territorio que a su vez presiona los precios en mayor medida. Efectivamente los precios variaron en mayor proporción en los ingresos bajos 6.1%, seguido por los medios 5.6% y en los altos 5.2%, es decir la variación de precios varió más rápido en la población de ingresos bajos, donde los alimentos y servicios públicos fueron los determinantes.

Para la ciudad de Pereira el análisis por grupo de bienes indica que la mayor variación de precios se dio en el transporte y comunicaciones 7.67% (combustible 12%, buseta 15.8%, taxi 10% aéreo 10.6%), seguido por alimentos 6.49% (arroz 15%, hortalizas y legumbres 13%, carne de res 9.43%, huevo 23.8%) y la salud 5.82% (consulta médica 9.4%, medicinas 5.42%), siendo estos tres grupos los que mostraron crecimientos por encima del promedio.

En tanto los rubros que presentaron menor variación fueron: Gastos varios 5.41%, vivienda 5.11%, educación 4.09%, cultura 2.99 y vestuario 0.62%. De todas maneras el rubro que explica y contribuye en mayor medida a la variación de precios son los alimentos 1.83%, seguido por el transporte y comunicaciones 1.34% y la vivienda 1.28%.

Pereira: Variación y Contribución a la Inflación.



Fuente: Dane: Cálculos CCP

MERCADO LABORAL

En el año 2006 los resultados del mercado laboral del Área Metropolitana Centro Occidente, no fueron los esperados de acuerdo con el crecimiento económico, los indicadores gruesos disminuyeron, la participación de la gente en el mercado laboral, el empleo y el desempleo, fenómeno similar ocurrió a nivel nacional, pero en menor magnitud, de hecho los indicadores laborales de las 13 áreas metropolitanas son significativamente mejores que los mostrados en el AMCO.

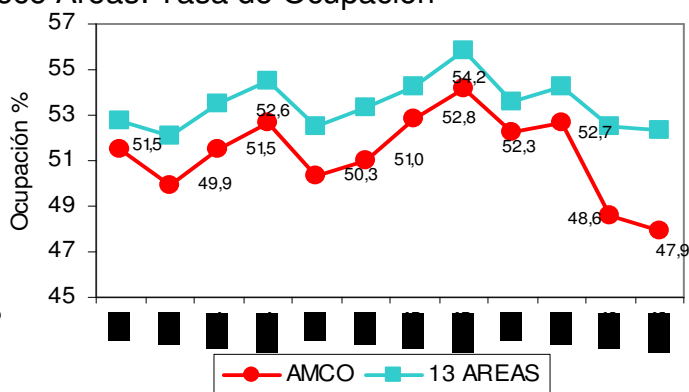
En el cuarto trimestre la tasa global de participación en el AMCO cayó 10.3% ubicándose en 56.4% cuando en igual trimestre del año anterior fue de 62.9%, esto implica una menor presión sobre el mercado laboral, lo que implica que esta personas se ubicaron como población inactiva aumentando 22%. El hecho de tener una menor tasa de participación deja plantear dos hipótesis. Que en el trimestre de referencia salió una población que estaba ocupada (especialmente de la industria), por disminución en la producción, la segunda teoría, radica en que las remesas disminuye la presión sobre el mercado laboral.

Por su parte la tasa de ocupación del AMCO registró los resultados más bajos desde el año 2000, la tasa de ocupación se ubicó en el 47.9% lo que significó una caída de 11.6% con respecto a igual trimestre de 2005. En las trece Areas Metropolitanas la ocupación se ubicó en 52.3%, inferior en 3.5 puntos con respecto a igual trimestre de 2005, pero muy superior en comparación con la del AMCO en 4.4 puntos porcentuales la apertura más amplia, en consecuencia la caída en el ocupación en el AMCO fue mucho más fuerte. El número de personas ocupadas en el trimestre de análisis en el AMCO fueron del orden de 258 mil, quedando por fuera (cesantes) alrededor de 23 mil personas, esto puede estar indicando mayores niveles de productividad. Al analizar los sectores que perdieron mayor número de ocupados se encuentra, la industria manufacturera 46%, seguido por los servicios sociales y personales 25%, comercio y transporte en menor proporción, en la caso de la industria es entendible la pérdida de empleos por la vía de las prendas de vestir.

AMCO-Trece Areas: Tasa de Ocupación

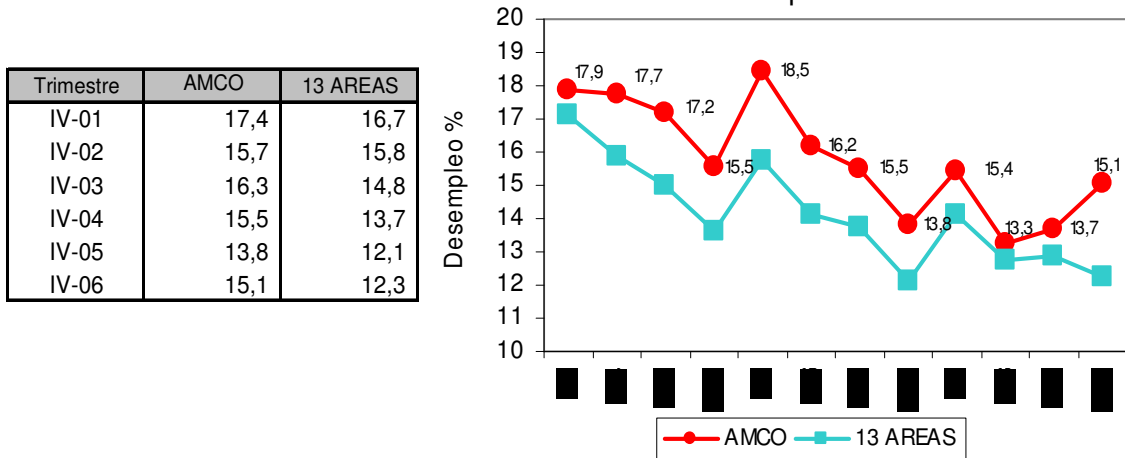
Trimestre	AMCO	13 AREAS
IV-01	54,0	54,3
IV-02	53,5	54,8
IV-03	55,1	55,8
IV-04	52,6	54,5
IV-05	54,2	55,8
IV-06	47,9	52,3

Fuente: Dane: ECH, Tabulado CCP



Como se mencionó anteriormente el mayor crecimiento económico no se vio reflejado en la disminución del desempleo, en el cuarto trimestre de 2006 se la tasa fue de 15.1% (46 mil personas) superior en 1.3 puntos a la tasa registrada en igual trimestre de 2005. El desempleo del AMCO pues sigue estando muy por encima del promedio de las trece Areas que registró una tasa de 12.3% la segunda más baja desde el año 2000. El desempleo del AMCO se distancia en 2.8 puntos en comparación con las trece Areas, siendo la más amplia para un cuarto trimestre.

AMCO-Trece Areas: Tasa de Desempleo



Fuente: Dane: ECH, Tabulado CCP

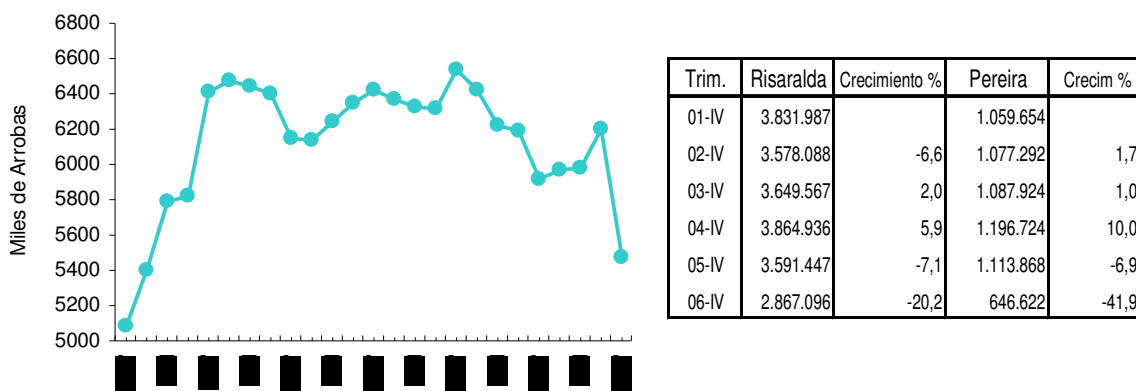
DINÁMICA SECTORIAL

Producción de Café

El café como principal exponente de la economía agropecuaria de Pereira y Risaralda tuvo una producción de 5.4 millones de arrobas durante el 2006 registrando una caída de 7.4% en comparación con el año 2005, que equiva a 441 mil arrobas, la menor producción obedeció a la renovación de los cafetos, lo que hace pensar que en el 2007 la producción será mayor.

Según las cifras del Comité de Cafeteros durante el cuarto trimestre de 2006 la cosecha cafetera cayó 20% cuando registro una producción de 2.8 millones de arrobas, menor en 724 mil arrobas con respecto igual trimestre de 2005. En el caso del municipio de Pereira la situación fue más crítica pues la producción cayó en un 42% en el cuarto trimestre.

Risaralda y Pereira : Producción Cafetera



Fuente: Comité Departamental de Cafeteros, Tabulado CCP

Precio de Café

Sin duda la variable de menos dominio por parte de los empresarios cafeteros es el precio, que durante varios años estuvo por debajo del dólar, en la peor crisis de la caficultura. Durante el 2006 los precios estuvieron relativamente estables registrando un promedio de US\$ 1.17 /libra, lo que significo un crecimiento de 1.9% con respecto al año 2005, los mejores precios del café siguen apalancados en los menores inventarios en el mundo.

Es importante documentar que a pesar del relativo buen precio del café, los cafeteros siguen siendo golpeados, de un lado por la revaluación y por otro en este caso por la menor producción.



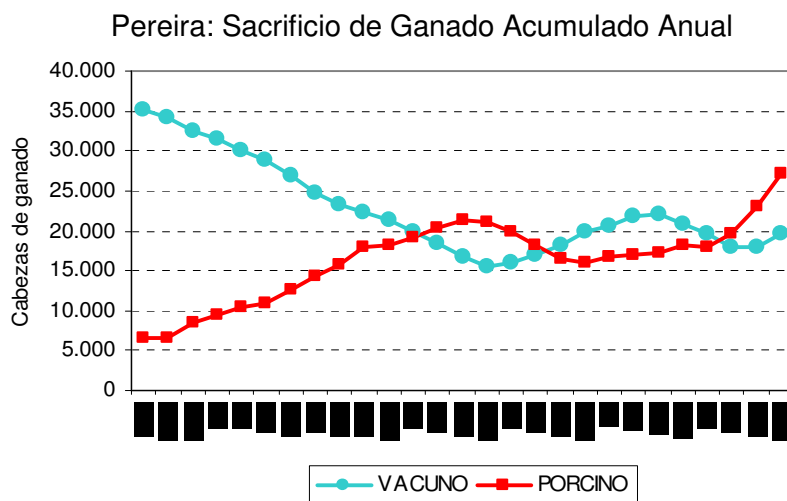
Fuente: Banrepública, Federación de Cafeteros.Tabulado CCP

En el cuarto trimestre de 2006 el precio de cotización promedio estuvo en US\$1.22/libra, superior en un 14% con respecto a igual trimestre de 2005, cuando se ubicó en US\$1.07/libra, es decir, la menor producción no fue compensada totalmente por el precio, sin desconocer que amortiguó los ingresos de los caficultores.

De todas maneras la caficultura pasa por una coyuntura aceptable desde el precio, pero también, por el reconocimiento de la marca Juan Valdez 100% Colombiano, con expectativas positivas de precio, sin desconocer la revaluación que reduce el valor recibido por las exportaciones.

Sacrificio de Ganado

El sacrificio e ganado muestra una divergencia en su crecimiento, de un lado en vacuno cayó, mientras el ganado porcino creció de manera muy dinámica. Efectivamente durante el 2006 la matanza de ganado vacuno en Pereira fue de 19.576, cabezas inferior en 7.4% en comparación el sacrificio dado el en 2005, Caso contrario se presentó en el ganado porcino que registró un sacrificio de 27.176 cabezas la más alta desde 1994, lo que significó un crecimiento de 49.9%. Aparentemente los hogares pereiranos hicieron un cambio en el consumo de carnes vacuno/porcino paradójicamente la carne de porcino es más costosa.



Fuente: Dane: Tabulado CCP

En el cuarto trimestre de 2006 el sacrificio de ganado aumentó en ambos casos, el vacuno en un 36% y el porcino un 70% con relación a igual trimestre de 2005, registrando 5.845 y 9.888 cabezas respectivamente, fenómeno

explicado en parte por la mayor liquidez en el mercado que dio lugar a una mayor capacidad de compra de los hogares.

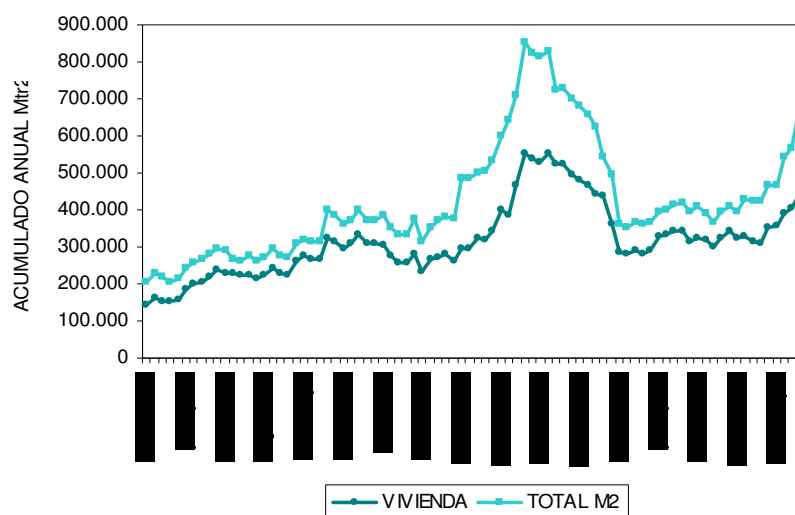
Construcción

El sector de la construcción continúa su ciclo expansivo en edificaciones y obras civiles. Efectivamente en el 2006 las licencias de construcción de edificaciones en el AMCO medidos en mts² tuvo un crecimiento de 78%, registrando un total de 692.598 mts², de este metraje el 64.7% (448.610 Mts²) corresponden a construcción de vivienda creciendo un 41% con respecto al año anterior. Por su parte la construcción de otras edificaciones creció 237% el más alto desde que se tiene estadísticas.

En el caso del municipio de Pereira según las licencias de construcción el 80% de la construcción durante el 2006 se realizó en el municipio capital. El sector creció alrededor del 53% con un metraje de 557.346 mts², la vivienda en particular creció 43% para un metraje de 337.456 mts² y las otras edificaciones crecieron a un ritmo de 356% (219.889 mts²), esto se explica por las licencias de construcción solicitadas a finales del año para nuevos establecimientos comerciales.

En Pereira la construcción de vivienda por estrato socioeconómico la tendencia continua el 76% del área se construye en los estratos altos predominando el estrato seis, en tanto en los estratos 1-2 y 3 que representa el 24% predomina la construcción en el estrato 2.

Pereira-Dos/das: Licencias Aprobadas para Construcción Acumulado anual Mts²



Fuente: Camacol, Curadurías Urbana. Tabulado CCP

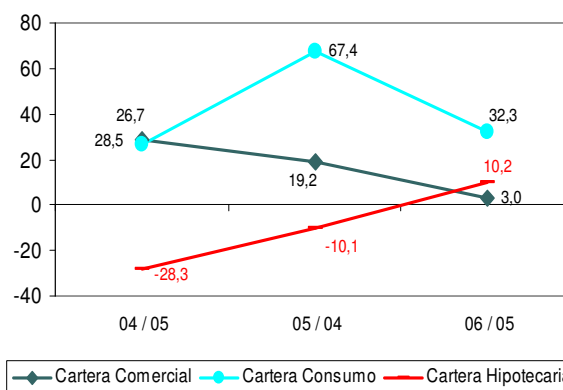
Sistema Financiero

El sistema financiero de Pereira al cierre de año 2006 mostró en las captaciones un crecimiento real de 2.8% en comparación con igual trimestre de 2005, podría decirse que existe un desestímulo al ahorro por las bajas tasas de interés que a su vez estimula la inversión y el gasto en los agentes económicos, efectivamente la relación captaciones / colocaciones fue 0.85 esto significa que el municipio es en principio importador de capital, entendiendo que el ahorro no compensa la demanda. De todas maneras los principales captaciones se tiene en cuenta de ahorros en un 51%, seguido por los CDT 26% y el restante porcentaje en depósitos en cuenta corriente.

Por el lado de las colocaciones como instrumento de apalancamiento del aparato productivo muestra una dinámica importante creciendo 12.3% en el cuarto trimestre de 2006 en comparación con igual trimestre de 2005, fenómeno explicado por la dinámica en el crédito de consumo que para el período de referencia creció 32.3%, la banca hipotecaria creció en 10% y la comercial lo hizo al 3%. La demanda de dinero para consumo entonces se convierte en un determinante del crecimiento de la economía. Por su parte la cartera comercial creció relativamente poco pues las condiciones están dadas, bajas tasas de interés para la inversión, baja inflación, la economía creciendo, lo que significó un resultado menor en la industria como se documentó. La banca hipotecaria crece a un ritmo importante aprovechando las bajas tasas de interés de los agentes, que ofertan créditos incluso por debajo del 1% mes vencido, la competencia crediticia ha favorecido el sector, de todas maneras la banca hipotecaria vine de dos períodos negativos aunque la construcción ha crecido sostenidamente.

Pereira: Sistema Financiero. Captaciones y Colocaciones (miles=1994)

Trim.	Captaciones	Colocaciones	Cap/Col
IV-01	277.205.629	214.412.894	1,29
IV-02	269.643.914	213.193.173	1,26
IV-03	280.344.372	216.388.038	1,30
IV-04	283.790.640	244.824.104	1,16
IV-05	282.992.316	304.831.179	0,93
IV-06	291.044.556	342.453.403	0,85

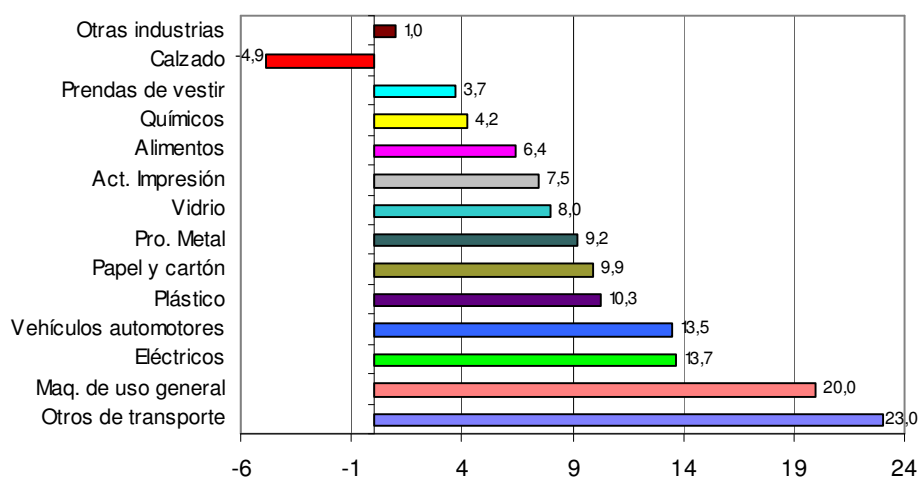


Fuente: Superfinanciera: Tabulado CCP

Industria Manufacturera

La industria manufacturera durante el cuarto trimestre de 2006 mostró un comportamiento bastante aceptable creciendo 5.3%, sin embargo estuvo por debajo del promedio de la economía en su conjunto. Este buen desempeño tiene al menos dos connotaciones en su explicación. En primer lugar el crecimiento de la industria manufacturera risaraldense ha sido lento en los últimos años, lo que hace que la variación sea más amplia, lo segundo tiene que ver con la mayor productividad en los recursos disponibles, capital y empleo, lo que implica un fortalecimiento de la industria local especialmente en la Mipymes propio de la estructura, por ejemplo, el capital liquidado en establecimientos industriales disminuyó en un 65%, el aumento del capital en industrias existentes fue de 93% y en las nuevas del 38.9%. Sin embargo debe consignarse que la buena coyuntura, no puede opacar las dificultades de algunas actividades industriales como las prendas de vestir, que tienen no solo una historia económica, sino un capital humano con desperdicio, calificado pero cesante, en el trimestre de análisis la industria perdió cerca de 10 mil empleos "crecimiento sin generación de empleo", lo que se interpreta como un acomodamiento de la industria en términos de productividad laboral y de capital.

Industria: Crecimiento Según Actividad Industrial



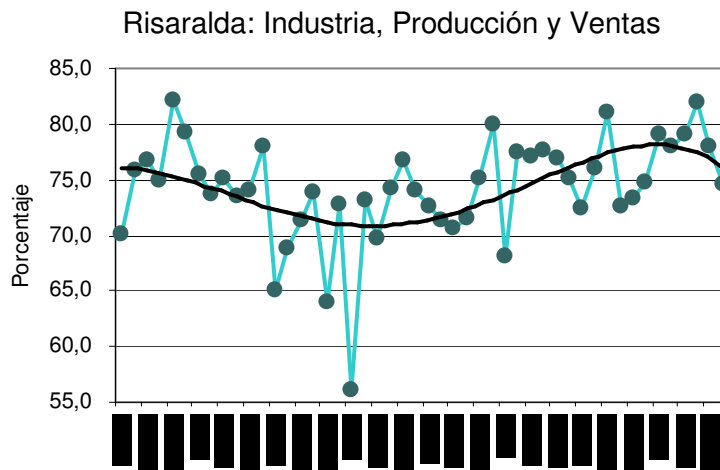
Fuente: Dane, Cálculos CCP

En general los resultados por actividades industriales fueron bastante satisfactorios, lo que estimula la inversión empresarial. Los resultados por actividad industrial continúan afirmando a la metalmecánica como el soporte de la industria local, efectivamente la fabricación de equipos de transporte (carrocerías) creció 23%, seguido por la maquinaria de uso general 20%, los

aparatos y accesorios eléctricos 13.7%, vehículos automotores 13.5%, plástico 10% papel y cartón 9.9%. Igualmente el buen desempeño de la construcción se refleja en el crecimiento de algunas actividades industriales como: fabricación de productos metálicos 9.2%, el vidrio 8%, en tanto las prendas de vestir crecieron escasamente 3.7%.

Producción y ventas (encuesta de opinión)

Según la encuesta de opinión empresarial la producción aumentó durante el 2006 en un 16%, presentándose el mayor índice en el cuarto trimestre. Con respecto a las ventas estas aumentaron alrededor de 14 puntos porcentuales. Ante el aumento en la producción la capacidad instalada de los establecimientos industriales reaccionó ubicándose en 76.5% para un crecimiento de 3%.



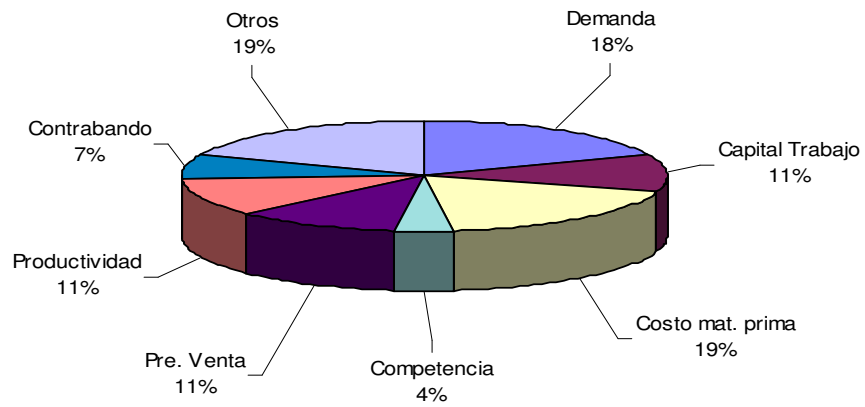
Fuente: Andi, Acoplásticos, Andigraf, Camacol, Anfalit, Acicam, Tabulado CCP

Problemas en la Industria

A pesar del buen desempeño de la industria en su conjunto, los problemas de demanda persisten, ahora bien en el cuarto trimestre de 2006 el costo de materia prima es un problema que gana espacio, lo que significa un cuello de botella en el acceso y la oportunidad esto tienen que ver en algunos casos con la dependencia del bien, acompañado de altos costos de transporte y logística. Consecuente con los altos costos el precio de venta se vuelve un problema lo que indica que los mayores costos dejan poco margen de maniobrabilidad en el precio de venta.

Aparece nuevamente en el escenario el problema de contrabando aunque es leve, no puede perderse de vista que hace unos años fue la mayor dificultad empresarial con altos costos económicos.

Risaralda: Problemas Más Frecuentes de los Empresarios



Fuente: Andi, Acoplásticos, Andigraf, Camacol, Anfalit, Acicam, Tabulado CCP